



# ระเบียบบริหารการศาสนา

## ว่าด้วยศูนย์ศึกษาพระพุทธศาสนาวันอาทิตย์

พ.ศ. ๒๕๖๒

กรมการศาสนา  
กระทรวงวัฒนธรรม  
[www.dra.go.th](http://www.dra.go.th)





ระเบียบกรมการศึกษา  
ว่าด้วยศูนย์ศึกษาพระพุทธศาสนาวันอาทิตย์  
พ.ศ. ๒๕๖๒

สำนักพัฒนาคุณธรรมจริยธรรม กลุ่มส่งเสริมเครือข่ายคุณธรรมจริยธรรม

โทร. ๐ ๒๒๐๙ ๓๗๒๘ โทรสาร ๐ ๒๒๐๒ ๙๖๓๔

[www.dra.go.th](http://www.dra.go.th)

Email: [dra\\_sunday@live.com](mailto:dra_sunday@live.com)

# ระเบียบกรมการศาสนา

ว่าด้วยศูนย์ศึกษาพระพุทธศาสนาวันอาทิตย์ พ.ศ. ๒๕๖๒

ผู้จัดพิมพ์ : กรมการศาสนา กระทรวงวัฒนธรรม

ปีที่พิมพ์ : พ.ศ. ๒๕๖๒

จำนวนพิมพ์ : ๕,๐๐๐ เล่ม

## ที่ปรึกษา

นายกิตติพันธ์ พานสุวรรณ	อธิบดีกรมการศาสนา
นางศรีนวล ลักกิตโร	รองอธิบดีกรมการศาสนา
นายสำรวย นักการเรียน	ผู้อำนวยการสำนักพัฒนาคุณธรรมจริยธรรม
นายพูลศักดิ์ สุขทรัพย์ทวีผล	ผู้อำนวยการกองศาสนูปถัมภ์
นางสุรีย์ เกาศล	เลขานุการกรมการศาสนา
นายมานัส ทารัตน์ใจ	ที่ปรึกษากกรมการศาสนา
นายชวลิต ศิริภรณ์	ที่ปรึกษากกรมการศาสนา
นางสาวพิไล จิรไกรศิริ	ที่ปรึกษากกรมการศาสนา

## คณะทำงาน

นายธนพล พรมสูงษ์	ผู้อำนวยการกลุ่มส่งเสริมเครือข่ายคุณธรรมจริยธรรม
นายเอกสิทธิ์ คล้ายแดง	นักวิชาการศาสนาปฏิบัติการ
นางสาวปรีญา เพ็ชรแต้มทอง	นักวิชาการศาสนาปฏิบัติการ
นางสาวรวีวรรณ กุลแก้ว	เจ้าหน้าที่บันทึกข้อมูล
นายนนทวัฒน์ วรศรี	เจ้าหน้าที่วิเคราะห์โครงการ
นายสิทธิพล พูลสวัสดิ์	เจ้าหน้าที่วิเคราะห์โครงการ

พิมพ์ที่ : บริษัท ราไทยเพรส จำกัด

เลขที่ ๑๑๑/๙๓-๙๕ แขวงถนนนครไชยศรี เขตดุสิต กรุงเทพมหานคร ๑๐๓๐๐

โทรศัพท์ ๐-๒๖๖๙-๐๓๐๐-๔

โทรสาร ๐-๒๖๔๓-๕๘๗๐



## คำนำ

กรมการศาสนา กระทรวงวัฒนธรรม ได้กำหนดให้โครงการศูนย์ศึกษาพระพุทธศาสนาวันอาทิตย์ เป็นโครงการสำคัญที่สนองนโยบายของรัฐบาลและกระทรวงวัฒนธรรม ในการส่งเสริมและพัฒนาคุณภาพชีวิตของประชาชน และส่งเสริมให้ศูนย์ศึกษาพระพุทธศาสนาวันอาทิตย์ เป็นศูนย์กลางการจัดกิจกรรมของชุมชนด้วยพลังบวร (บ้าน วัด โรงเรียน) เป็นการสร้าง “สังคมคุณธรรม” ด้วยหลักธรรมทางศาสนา ผสานด้วยกิจกรรมส่งเสริมคุณธรรมจริยธรรม กิจกรรมทางสถาบันพระมหากษัตริย์ กิจกรรมเกี่ยวกับประเพณีวัฒนธรรมไทย รวมทั้งให้เด็ก เยาวชน และประชาชน มีความมั่นคงในคุณธรรม ร่วมสร้างสรรค์ชุมชนให้สงบร่มเย็น เป็นพลังส่งเสริมสถาบันหลักของชาติที่มั่นคงและยั่งยืน

กรมการศาสนา ประกาศใช้ระเบียบกรมการศาสนาว่าด้วยศูนย์ศึกษาพระพุทธศาสนาวันอาทิตย์ พ.ศ. ๒๕๖๒ และประกาศกรมการศาสนา เรื่อง การจัดตั้งชั้นเรียนและหลักสูตรการเรียนการสอนของศูนย์ศึกษาพระพุทธศาสนาวันอาทิตย์ พ.ศ. ๒๕๖๒ มีวัตถุประสงค์เพื่อให้การดำเนินงานพัฒนาศูนย์ศึกษาพระพุทธศาสนาวันอาทิตย์เป็นไปอย่างมีประสิทธิภาพ เสริมสร้างให้ศูนย์ฯ เกิดความเข้มแข็ง สร้างอัตลักษณ์เป็นไปในทิศทางเดียวกัน เกิดความเหมาะสมและสอดคล้องกับสถานการณ์ปัจจุบัน เพื่อให้เกิดการรับรู้เกี่ยวกับระเบียบและประกาศฯ ดังกล่าว จึงได้จัดพิมพ์หนังสือระเบียบกรมการศาสนาว่าด้วยศูนย์ศึกษาพระพุทธศาสนาวันอาทิตย์ พ.ศ. ๒๕๖๒ ขึ้น โดยรวบรวมรายละเอียดต่าง ๆ ที่เกี่ยวข้องไว้

หวังเป็นอย่างยิ่งว่า หนังสือเล่มนี้จะเป็นประโยชน์ต่อผู้เกี่ยวข้องในการดำเนินงานโครงการศูนย์ศึกษาพระพุทธศาสนาวันอาทิตย์ให้เกิดความเข้มแข็งและมีประสิทธิภาพสืบไป



(นายกิตติพันธ์ พานสุวรรณ)

อธิบดีกรมการศาสนา



# สารบัญ

หน้า

● คำนำ	๑
● ศูนย์ศึกษาพระพุทธศาสนาวันอาทิตย์	๗
- ความเป็นมา	๗
- ความสำคัญ	๑๑
- คุณค่าของศูนย์ศึกษาพระพุทธศาสนาวันอาทิตย์	๑๕
- ประโยชน์ของศูนย์ศึกษาพระพุทธศาสนาวันอาทิตย์ที่มีต่อชุมชน	๑๗
- ศูนย์ศึกษาพระพุทธศาสนาวันอาทิตย์ : ศูนย์กลางการเสริมสร้างชุมชนคุณธรรมด้วยพลังบวร	๒๐
- การขอจัดตั้งศูนย์ศึกษาพระพุทธศาสนาวันอาทิตย์ ในความอุปถัมภ์ของกรมการศาสนา	๒๒
- แผนภูมิขั้นตอนการขอจัดตั้งเป็นศูนย์ศึกษาพระพุทธศาสนาวันอาทิตย์ ในความอุปถัมภ์ของกรมการศาสนา (ในกรุงเทพมหานคร)	๒๓
- แผนภูมิขั้นตอนการขอจัดตั้งเป็นศูนย์ศึกษาพระพุทธศาสนาวันอาทิตย์ ในความอุปถัมภ์ของกรมการศาสนา (ในจังหวัดอื่น)	๒๔
● ระเบียบกรมการศาสนาว่าด้วยศูนย์ศึกษาพระพุทธศาสนาวันอาทิตย์ พ.ศ. ๒๕๖๒	๒๗
● ประกาศกรมการศาสนา เรื่อง การจัดชั้นเรียนและหลักสูตรการเรียนการสอน ของศูนย์ศึกษาพระพุทธศาสนาวันอาทิตย์	๓๕
● แบบคำขอจดทะเบียนศูนย์ศึกษาพระพุทธศาสนาวันอาทิตย์ : ในกรุงเทพมหานคร	๔๑
- แบบ ศพอ.๒ (แบบรายงานจำนวนผู้เรียนที่สอบผ่านธรรมศึกษา)	๔๕
- แบบ ศพอ.๓ (แบบรายงานข้อมูลศูนย์ศึกษาพระพุทธศาสนาวันอาทิตย์)	๔๕
- แบบ ศพอ.๕ (รายชื่อผู้เรียน/ผู้สอน/ประชาชนที่เข้าร่วมกิจกรรมในศูนย์ศึกษา พระพุทธศาสนาวันอาทิตย์)	๔๙
- แบบฟอร์มแผนพัฒนา ศพอ.	๕๐

● แบบคำขอจดทะเบียนศูนย์ศึกษาพระพุทธศาสนาวันอาทิตย์ : ในจังหวัดอื่น	๕๓
- แบบ ศพอ.๑ (แบบรายงานการจัดสรรเงินอุดหนุนศูนย์ศึกษาพระพุทธศาสนาวันอาทิตย์)	๕๗
- แบบ ศพอ.๒ (แบบรายงานจำนวนผู้เรียนที่สอบผ่านธรรมศึกษา)	๕๘
- แบบ ศพอ.๓ (แบบรายงานข้อมูลศูนย์ศึกษาพระพุทธศาสนาวันอาทิตย์)	๕๙
- แบบ ศพอ.๔ (แบบสรุปข้อมูลศูนย์ศึกษาพระพุทธศาสนาวันอาทิตย์)	๖๒
- แบบ ศพอ.๕ (รายชื่อผู้เรียน/ผู้สอน/ประชาชนที่เข้าร่วมกิจกรรมในศูนย์ศึกษาพระพุทธศาสนาวันอาทิตย์)	๖๓
- แบบ มฐ.๑ (แบบประเมินมาตรฐานศูนย์ศึกษาพระพุทธศาสนาวันอาทิตย์)	๖๔
- แบบ มฐ.๒ (แบบรายงานผลการประเมินมาตรฐานศูนย์ศึกษาพระพุทธศาสนาวันอาทิตย์)	๖๖
- แบบรายงานภาคคณะสงฆ์ (แบบรายงานผลการดำเนินงานของเจ้าคณะจังหวัด)	๗๐
- แบบฟอร์มแผนพัฒนา ศพอ.	๗๑

# ศูนย์ศึกษาพระพุทธศาสนาวันอาทิตย์



# ศูนย์ศึกษาพระพุทธศาสนาวันอาทิตย์

## ความเป็นมา

ก่อตั้งขึ้นครั้งแรกที่ประเทศศรีลังกา โดยพันเอก เฮนรี สตีล ออลคอตต์ ชาวอเมริกา ซึ่งปรารถนาจะช่วยพุทธศาสนิกชนชาวลังกาต่อสู้กับนักเผยแผ่ศาสนาคริสต์ และนโยบายเกี่ยวกับศาสนาของรัฐบาลอาณานิคมของอังกฤษ โดยจัดตั้งเมื่อ พ.ศ. ๒๔๒๘ เป็นช่วงระยะเวลาที่พระพุทธศาสนาในประเทศศรีลังกา กำลังอยู่ในภาวะอันตรายอย่างยิ่ง การจัดตั้งโรงเรียนพระพุทธศาสนาวันอาทิตย์ของประเทศศรีลังกา มีวัตถุประสงค์สำคัญ ๒ ประการ คือ ๑) เพื่อฟื้นฟูพระพุทธศาสนา ๒) เพื่อต่อต้านนักเผยแผ่ศาสนาคริสต์ ที่เข้ามาเผยแผ่ศาสนา โรงเรียนที่จัดตั้งขึ้นมีลักษณะเป็นสถาบันอาสา คือ คณะครูและอาจารย์ทำงานโดยไม่มีค่าตอบแทนใดๆ มีทั้งฆราวาสและพระภิกษุ ผู้ทรงคุณวุฒิทางการศึกษาและศาสนาซึ่งอยู่ภายใต้การดำเนินงานของสมาคมยุพุทธ ปัจจุบันโรงเรียนพุทธศาสนาวันอาทิตย์ในศรีลังกาเจริญแพร่หลายมาก มีโรงเรียนพุทธศาสนาวันอาทิตย์เกือบทุกหมู่บ้านและเกือบทุกวัด หลักสูตรที่ใช้เรียนมี ๔ ระดับ คือ ระดับขั้นต้น ขั้นกลาง ขั้นปลายและขั้นสูง

การเข้ามาของโรงเรียนพุทธศาสนาวันอาทิตย์ในประเทศไทย เริ่มตั้งแต่ปี พ.ศ. ๒๔๘๘ ซึ่งเป็นการส่งเสริมศีลธรรมในโรงเรียนเป็นหลัก เป็นช่วงระยะเวลาสงครามโลกครั้งที่ ๒ สภาพสังคมไทยขณะนั้น ได้รับผลกระทบจากการเปลี่ยนแปลงต่างๆ ด้าน เช่น ทางด้านสังคม ด้านเศรษฐกิจ การเมือง และวัฒนธรรม โดยเฉพาะในด้านวัฒนธรรม การเข้ามาของวัฒนธรรมบางอย่างที่ขัดกับสังคมไทย ทำให้มีความคิดเห็นถึงความประพฤติของเด็กไทยผิดเพี้ยนไปจากวัฒนธรรมเดิม รัฐบาลขณะนั้นเล็งเห็นถึงปัญหาความมั่นคงของประเทศจากลัทธิคอมมิวนิสต์ ซึ่งอาจทำให้เด็กและเยาวชนถูกชักจูงได้ง่าย กระทรวงศึกษาธิการจึงตั้งคณะกรรมการแก้ไขศีลธรรมที่เสื่อมทราม พ.ศ. ๒๔๙๖-๒๕๐๐ ขึ้น เพื่อทำหน้าที่สอดส่องดูแลความประพฤติของข้าราชการ และส่งเสริมเผยแผ่พระพุทธศาสนาแก่เด็ก ทั้งในด้านการสอนและการปฏิบัติ โดยกำหนดให้กรมสามัญศึกษาจัดแบบไหว่สวดมนต์มาตรฐาน เพื่อให้เป็นแบบเดียวกันทุกโรงเรียนและให้การนิมนต์พระมาเทศน์ให้นักเรียนฟังเดือนละครั้ง โดยคำนึงถึงความเหมาะสมกับวัยของเด็ก (สุวิมล เอกอรุ, ๒๕๔๐ : ๕๐-๕๑)

ศูนย์ศึกษาพระพุทธศาสนาวันอาทิตย์ เริ่มจัดตั้งขึ้นครั้งแรกในประเทศศรีลังกา จากนั้นได้ขยายไปยังประเทศอื่นที่มีพระภิกษุชาวลังกาไปจัดตั้ง สำหรับประเทศไทย ศูนย์ศึกษาพระพุทธศาสนาวันอาทิตย์ เริ่มกำเนิดขึ้นเมื่อประมาณ ปี พ.ศ. ๒๔๙๖-๒๕๐๐ โดยพระพิมลธรรม (อาจ อาสภมหาเถร) สังฆมนตรีว่าการองค์การปกครอง (สมัยพระราชบัญญัติการปกครองคณะสงฆ์ พ.ศ. ๒๔๘๔) อธิบดีสงฆ์ (เจ้าอาวาส) วัดมหาธาตุยุวราชรังสฤษฎิ์ องค์พุทธศาสนานายกมหาวิทยาลัยมหจุฬาลงกรณราชวิทยาลัย ในพระบรมราชูปถัมภ์

ซึ่งมีสมณศักดิ์สุดท้ายที่ สมเด็จพระพุฒาจารย์ ได้เดินทางไปดูกิจการพระพุทธศาสนาที่ประเทศพม่าและศรีลังกา เห็นพระสงฆ์ในประเทศพม่าและศรีลังกาจัดระเบียบการสอนศีลธรรมแก่เด็กและเยาวชนได้ผลดีมาก และจัดการสอนเฉพาะวันอาทิตย์ เมื่อท่านเดินทางกลับมาประเทศไทย จึงได้ปรารภถึงการสอนศีลธรรมของพระสงฆ์ในประเทศพม่าและศรีลังกาแก่พระเจ้าหน้าทีบริหารและพระนิสิตของมหาจุฬาลงกรณราชวิทยาลัย และมีดำริว่า “โรงเรียนพุทธศาสนาวันอาทิตย์ สมควรจะได้จัดให้มีขึ้นในประเทศไทยบ้าง เพราะว่าเด็กและเยาวชนมีความสนใจในพระพุทธศาสนาอยู่แล้ว ซึ่งจะทำให้เป็นกำลังสำคัญของพระพุทธศาสนาต่อไป และยังเป็นส่งเสริมในด้านการเผยแผ่พระพุทธศาสนาอีกประการหนึ่ง อีกทั้งเป็นการให้โอกาสแก่เด็ก และเยาวชนได้ศึกษา และรู้จักหลักธรรมในพระพุทธศาสนาได้ถูกต้องตามสมควรแก่วัยของตน” ประกอบกับในสมัยนั้น พระเจ้าหน้าทีและพระนิสิตของมหาจุฬาลงกรณราชวิทยาลัย ได้นำบุตรหลานของข้าราชการ พ่อค้า และประชาชนทั่วไป ที่สนใจมาฟังบรรยาย ฟีกสมาธิในวันอาทิตย์ ซึ่งพากันวิ่งเล่นบริเวณลานอโศกวัดมหาธาตุฯ มาเล่นนิทานและสอนธรรมะ นอกจากนั้น ทางโรงเรียนและมหาวิทยาลัยต่างๆ ได้อาราธนาพระสงฆ์ดังกล่าวไปสอนธรรมะ อบรมศีลธรรมแก่นักเรียนและนักศึกษาอีกด้วย ดังนั้นพระเจ้าหน้าทีและพระนิสิตมหาจุฬาลงกรณราชวิทยาลัย จึงดำเนินการขอเสนออนุมัติต่อทางสภามหาวิทยาลัย เพื่อเปิดสอนโรงเรียนพุทธศาสนาวันอาทิตย์ขึ้น ได้รับอนุมัติให้เปิดทำการสอนเมื่อวันที่ ๑๓ กรกฎาคม พ.ศ. ๒๕๐๑ จึงนับได้ว่าเป็นโรงเรียนพุทธศาสนาวันอาทิตย์แห่งแรกในประเทศไทย หลังจากนั้น ก็ได้รับความสนใจ มีการจัดตั้งขยายไปยังวัดต่างๆ ทั่วประเทศ

ต่อมา ทางราชการจึงได้พิจารณาเห็นว่า สภาพสังคมไทยกำลังเปลี่ยนแปลงไปจากสังคมเกษตรกรรมเป็นสังคมอุตสาหกรรม ประชาชนส่วนใหญ่ต่างก็มุ่งแต่จะประกอบภารกิจเกี่ยวกับอาชีพ การงานที่รัดตัว โดยไม่มีเวลาสนใจเข้าวัดปฏิบัติธรรมหรือประพฤติตนในฐานะเป็นพุทธศาสนิกชนที่ดี เด็กและเยาวชนที่เกิดมาในครอบครัวชาวพุทธ จึงขาดแบบอย่างที่ดีในการประพฤติปฏิบัติตนตามหลักของพระพุทธศาสนา ดังนั้น หากทางราชการสนับสนุนให้วัดในฐานะที่เป็นศูนย์กลางของชุมชนได้จัดตั้งโรงเรียนพุทธศาสนาวันอาทิตย์ขึ้น โดยเน้นให้พระสงฆ์เป็นผู้อบรมสั่งสอน ก็จะเป็นการส่งเสริมให้เด็กและเยาวชนได้รับการอบรมปลูกฝังคุณธรรมจริยธรรมตั้งแต่วัยการศึกษา และได้ใช้เวลาว่างจากวันหยุดการศึกษาได้ศึกษาหลักธรรมทางพระพุทธศาสนาและนำไปประพฤติปฏิบัติในชีวิตประจำวันได้ถูกต้องตามสมควรแก่วัย ทั้งยังเป็นส่งเสริมและสนับสนุนให้วัดมีบทบาทในการปฏิบัติภารกิจด้านการศึกษาสงเคราะห์และเสริมสร้างความสัมพันธ์ระหว่างบ้าน วัด และโรงเรียน ให้เป็นเอกลักษณ์ของวิถีชีวิตในสังคมไทยตลอดไป

ด้วยเหตุนี้ กรมการศาสนาในฐานะเป็นหน่วยงานของรัฐที่มีหน้าที่ด้านการรับสนองงานการพระศาสนา โดยเฉพาะพระพุทธศาสนาที่ต้องทำนุบำรุงส่งเสริมเป็นพิเศษในฐานะที่เป็นศาสนาประจำชาติไทยมาตั้งแต่บรรพกาล จึงได้จัดตั้งโครงการส่งเสริมการศึกษาศูนย์ศึกษาพระพุทธศาสนาวันอาทิตย์ ตั้งแต่ปีงบประมาณ ๒๕๒๐ เป็นต้นมา โดยในระยะแรกได้จัดสรรงบประมาณอุดหนุนวัดต่างๆ ที่เปิด



ดำเนินการโรงเรียนพระพุทธศาสนาวันอาทิตย์ด้วยงบประมาณที่จำกัด และได้เห็นความสำคัญของการเผยแพร่  
ปลูกฝังศีลธรรมแก่เด็กและเยาวชนในรูปแบบการศึกษาสงเคราะห์ โดยการจัดตั้งโรงเรียนพระพุทธศาสนา  
วันอาทิตย์ เพื่อสอนวิชาพระพุทธศาสนาขึ้นในวัดที่ดำเนินการโดยพระสงฆ์ยิ่งขึ้น จึงได้เสนอโครงการ  
ส่งเสริมต่อรัฐบาลเพื่อให้ได้รับงบประมาณสนับสนุนมากขึ้น ซึ่งรัฐบาลทุกสมัยก็ให้เห็นความสำคัญของ  
งานด้านนี้ว่า เป็นการดำเนินงานพัฒนาคุณธรรมจริยธรรมสู่ประชาชนที่มีเด็กและเยาวชนเป็นเป้าหมาย  
ที่สำคัญยิ่ง จึงได้มีนโยบายส่งเสริมสนับสนุนด้านงบประมาณอย่างต่อเนื่องทุกปี

ในปี พ.ศ. ๒๕๒๓ เพื่อให้เป็นเอกลักษณ์เฉพาะทางและสอดคล้องกับระเบียบทางราชการ  
โรงเรียนพระพุทธศาสนาวันอาทิตย์ทั่วประเทศได้เปลี่ยนชื่อจากคำว่า “โรงเรียน” เป็น “ศูนย์ศึกษา”  
จึงมีชื่อเป็นทางการมาจนปัจจุบันนี้ว่า “ศูนย์ศึกษา” จึงมีชื่อเป็นทางการมาจนปัจจุบันนี้ว่า “ศูนย์ศึกษา  
พระพุทธศาสนาวันอาทิตย์” และกำหนดให้ใช้อักษรย่อว่า “ศพอ.”

นับตั้งแต่บัดนั้นมา ศูนย์ศึกษาพระพุทธศาสนาวันอาทิตย์ก็ได้เจริญแพร่หลาย เพิ่มจำนวนขึ้นตามลำดับ  
อีกทั้งใน ปี พ.ศ. ๒๕๓๐ อันเป็นปีที่พระบาทสมเด็จพระบรมชนกาธิเบศร มหาภูมิพลอดุลยเดชมหาราช  
บรมนาถบพิตร ทรงเจริญพระชนมพรรษาครบ ๕ รอบ นักษัตริย์ ๖๐ พรรษา คณะสงฆ์และกรรมการศาสนา  
ได้สนับสนุนให้วัดทั่วประเทศเปิดศูนย์ศึกษาพระพุทธศาสนาวันอาทิตย์ โดยกำหนดเป้าหมายให้ได้จำนวน  
๖๑ ศูนย์ เพื่อน้อมเกล้าฯ ถวายเป็นพระราชกุศลและเฉลิมพระเกียรติแด่พระบาทสมเด็จพระบรมชนกาธิเบศร  
มหาภูมิพลอดุลยเดชมหาราช บรมนาถบพิตร พ.ศ. ๒๕๓๔

เพื่อให้การดำเนินงานของศูนย์ศึกษาพระพุทธศาสนาวันอาทิตย์ ในความอุปถัมภ์ของ  
กรรมการศาสนาเป็นไปโดยสะดวก รวดเร็ว มีเอกภาพและมีประสิทธิภาพ กรรมการศาสนาจึงได้ออกระเบียบ  
กรรมการศาสนาว่าด้วยศูนย์ศึกษาพระพุทธศาสนาวันอาทิตย์ พ.ศ. ๒๕๓๔ ใช้เป็นแนวทางในการดำเนินงาน  
โดยประกาศใช้เมื่อวันที่ ๒๓ พฤษภาคม ๒๕๓๔ ต่อมาเมื่อวันที่ ๑๗ กันยายน พ.ศ. ๒๕๓๔ เพื่อให้  
เป็นไปตามความในข้อ ๑๗ แห่งระเบียบกรรมการศาสนาว่าด้วยศูนย์ศึกษา พระพุทธศาสนาวันอาทิตย์  
พ.ศ. ๒๕๓๔ และเพื่อให้การดำเนินงานของศูนย์ศึกษาพระพุทธศาสนาวันอาทิตย์ทั่วประเทศเป็นไป  
อย่างมีเอกภาพ โดยมีสำนักงานกลางเป็นศูนย์ประสาน ควบคุม ดูแล และส่งเสริมการจัดการศึกษา  
การพัฒนาบุคลากร การกำหนดและพัฒนาปรับปรุงหลักสูตร การจัดทำคู่มือครูและการผลิตสื่อการเรียน  
การสอนสำหรับใช้ในศูนย์ศึกษาพระพุทธศาสนาวันอาทิตย์ (ต่อมาได้ปรับปรุงเป็นระเบียบกรรมการศาสนา  
ว่าด้วยศูนย์ศึกษาพระพุทธศาสนาวันอาทิตย์ พ.ศ. ๒๕๔๗ โดยประกาศใช้เมื่อวันที่ ๓๐ กันยายน ๒๕๔๗  
และระเบียบกรรมการศาสนาว่าด้วยศูนย์ศึกษาพระพุทธศาสนาวันอาทิตย์ พ.ศ. ๒๕๕๐ ประกาศใช้เมื่อ  
วันที่ ๒๕ มิถุนายน ๒๕๕๐ และล่าสุดกรรมการศาสนาได้ประกาศใช้ระเบียบกรรมการศาสนาว่าด้วย  
ศูนย์ศึกษาพระพุทธศาสนาวันอาทิตย์ พ.ศ.๒๕๖๒ เมื่อวันที่ ๕ สิงหาคม ๒๕๖๒ )

กรมการศาสนาได้ประกาศตั้งสำนักงานบริหารการศึกษาพระพุทธศาสนาวันอาทิตย์ แห่งประเทศไทย (กำหนดใช้อักษรย่อว่า สพท.) พร้อมทั้งประกาศแต่งตั้งคณะกรรมการบริหาร ซึ่งมีสมเด็จพระพุฒาจารย์ (เกี่ยว อุปเสณมหาเถร) เจ้าอาวาสวัดสระเกศราชวรมหาวิหาร กรรมการมหาเถรสมาคม เป็นประธานกรรมการในคราวเดียวกันด้วย โดยมีหน้าที่ในการพิจารณากำหนดนโยบาย แผนงาน และโครงการเกี่ยวกับแนวทางการศึกษาพระพุทธศาสนาวันอาทิตย์ขึ้นต่อมหาเถรสมาคม และให้มีสำนักงานตั้งอยู่ที่อาคารเฉลิมพระเกียรติ ส.ว. ชั้น ๒ ของโรงเรียนพระปริยัติธรรมวัดอนงคาราม เขตคลองสาน กรุงเทพมหานคร พร้อมทั้งประกาศแต่งตั้งพระปริยัติกิจโกศล (чим อิสสรธมโม) ผู้ช่วยเจ้าอาวาส วัดอนงคาราม เป็นเลขาธิการ พระครูอุดมธรรมวาที (สำราญ อคฺควโร) ผู้ช่วยเจ้าอาวาสวัดประยุรวงศาวาส เป็นรองเลขาธิการ และพระมหาบัว ปิยวณฺโณ วัดอนงคาราม เป็นเลขานุการสำนักงาน โดยนอกจากจะ แบ่งส่วนงานเป็นสำนักงานเลขานุการ ฝ่ายวิชาการ ฝ่ายประชาสัมพันธ์ และฝ่ายพัสดุแล้ว ยังกำหนดให้มี สำนักงานศูนย์กลางระดับหัวหน้าทำหน้าที่ประสานงานการดำเนินงานของศูนย์ศึกษาพระพุทธศาสนา วันอาทิตย์ ทั้งในส่วนกลางและส่วนภูมิภาคตามเขตการปกครองคณะสงฆ์ จำนวน ๔ แห่ง คือ (๑) ศูนย์หน้ากลาง ตั้งอยู่ที่วัดประยุรวงศาวาส กรุงเทพมหานคร มีพระครูอุดมธรรมวาที เป็นประธานศูนย์ (๒) ศูนย์หนเหนือ ตั้งอยู่ที่วัดพระสิงห์วรมหาวิหาร จังหวัดเชียงใหม่ มีพระธรรมสิทธิธารจารย์ เป็นประธานศูนย์ (๓) ศูนย์หน ตะวันออก ตั้งอยู่ที่วัดมหาวนาราม จังหวัดอุบลราชธานี มีพระราชาภิกษิตริังษี เป็นประธานศูนย์ และ (๔) ศูนย์หนใต้ ตั้งอยู่ที่วัดแจ้ง จังหวัดนครศรีธรรมราช มีพระเทพปัญญาสุธี เป็นประธานศูนย์ โดยให้ ฝ่ายการศึกษาสงเคราะห์ กองศาสนศึกษา กรมการศาสนา (ปัจจุบันเป็นสำนักพัฒนาคุณธรรมจริยธรรม กรมการศาสนา กระทรวงวัฒนธรรม) มีหน้าที่ดูแลและรับผิดชอบงานสำนักงานบริหารการศึกษา พระพุทธศาสนาวันอาทิตย์แห่งประเทศไทย ตามควรแก่กรณี

การเปิดศูนย์การเรียนการสอนในวันอาทิตย์ได้เล็งเห็นปัญหาด้านสังคมโดยเฉพาะการขาด คุณธรรม จริยธรรม ในสังคมไทยนับเป็นปัญหาระดับชาติ เนื่องจากบ้านเมืองและบริบทของสังคมไทย เปลี่ยนไปอย่างเด่นชัด ดังนั้น การสร้างความเข้มแข็งของชุมชนและส่งเสริมบทบาทของครอบครัวและ ชุมชน ให้มีส่วนร่วมในการพัฒนาสังคมไทยให้เป็นสังคมที่มีสันติสุขอย่างยั่งยืน จึงเป็นเรื่องที่ทุกฝ่ายต่างให้ ความสำคัญร่วมพัฒนาสังคมโดยเฉพาะในระดับชุมชน ท้องถิ่น

ดังนั้น การนำศาสนากับการพัฒนาเยาวชนไทยให้เป็นคนดี มีคุณธรรมและจริยธรรมที่พึงปรารถนา ในสังคม จะเป็นการวางรากฐานให้กับเด็กเยาวชนไทยอย่างแท้จริง ตามความคาดหวังของทุกภาคส่วน ของสังคม และเนื่องจากความเปลี่ยนแปลงของชุมชนไทยเป็นสังคมการเรียนรู้ บทบาทขององค์กรในชุมชน มีส่วนสำคัญในการส่งเสริมให้เกิดชุมชนแห่งการเรียนรู้ วัดมีบทบาทที่เกี่ยวข้องกับวิถีชีวิตของคนไทย วัดคือศูนย์รวมจิตใจของคนไทย และศูนย์ศึกษาพระพุทธศาสนาวันอาทิตย์ เป็นองค์กรทางพระพุทธศาสนา หนึ่งชุมชนที่พระสงฆ์ร่วมกับชุมชน จัดตั้งขึ้นให้เป็นแหล่งปลูกฝังคุณธรรมจริยธรรมแก่เด็ก เยาวชน และประชาชน มีความใกล้ชิดพระพุทธศาสนา

การมีแหล่งพัฒนาศีลธรรม คุณธรรมและจริยธรรมของชุมชน ในรูปแบบศูนย์ศึกษาพระพุทธศาสนา วันอาทิตย์นี้ นับเป็นโครงการสำคัญที่ดีอย่างหนึ่งในสังคมปัจจุบัน เพราะสามารถชักนำเด็ก เยาวชน และประชาชนเข้าสู่ร่มเงาพระพุทธศาสนาเพื่อเข้ามามีการศึกษาอบรมบ่มนิสัย และสร้างจิตสำนึกให้เห็นคุณค่าของพระพุทธศาสนาแต่แรกเริ่ม เป็นวิธีการในรูปแบบหนึ่ง ที่ได้รับกษัตริย์พระพุทธศาสนาให้ดำรงมั่นคงอยู่ได้ตั้งแต่อดีตจนถึงปัจจุบัน โดยได้ส่งเสริมและสนับสนุนการดำเนินการศูนย์ศึกษาพระพุทธศาสนาวันอาทิตย์ ซึ่งวัดเป็นทุนทางสังคมและเป็นฐานที่สำคัญของการพัฒนาชุมชนที่สามารถหล่อหลอมบุคคลให้เกิดการพัฒนาให้เป็นคนดีมีคุณธรรม โดยเฉพาะศูนย์ฯ ได้มีกระบวนการ วิธีการ และการขับเคลื่อนศีลธรรม โดยใช้หลักธรรมทางพระพุทธศาสนา ผ่านกระบวนการเรียนการสอนวิชาพระพุทธศาสนา กิจกรรมทางพระพุทธศาสนา ในชุมชน วัดจึงได้ทำหน้าที่อย่างเข้มแข็ง โดยเปิดพื้นที่วัดให้เป็นแหล่งศึกษาเรียนรู้ของเด็ก เยาวชน และประชาชน ในนามศูนย์ศึกษาพระพุทธศาสนาวันอาทิตย์ ซึ่งเป็นการบริหารจัดการในลักษณะการบูรณาการงานในพื้นที่ ชุมชน การมีส่วนร่วม แหล่งจัดกิจกรรมทางพระพุทธศาสนา ส่งเสริมสนับสนุนกิจกรรม/งาน/โครงการที่ดำเนินการอยู่แล้วให้ดำรงอยู่อย่างยั่งยืน โดยความเชื่อมโยงการบริหารจัดการระหว่างบ้าน ชุมชน วัด และโรงเรียน ซึ่งโครงการศูนย์ศึกษาพระพุทธศาสนาวันอาทิตย์เป็นโครงการสำคัญในการขับเคลื่อนศีลธรรม คุณธรรมและจริยธรรมในชุมชน ให้มีประสิทธิภาพมากที่สุด โดยภาครัฐ ภาคเอกชนและชุมชนมีส่วนร่วมในการพัฒนาศูนย์ฯ ให้ชุมชนมีจิตตระหนักรู้เป็นเจ้าของศูนย์ฯ ของชุมชน เป็นแหล่งจัดกิจกรรมทางพระพุทธศาสนาในชุมชน เกิดความสามัคคี ร่วมมือร่วมใจของคนในชุมชน

## ความสำคัญ

ศูนย์ศึกษาพระพุทธศาสนาวันอาทิตย์ (ศพอ.) เป็นองค์กรทางพระพุทธศาสนาหนึ่งในชุมชนที่ พระสงฆ์ได้จัดตั้งขึ้นเพื่อเป็นแหล่งบ่มเพาะปลูกฝังคุณธรรมจริยธรรมให้แก่เด็ก เยาวชนและประชาชน เป็นเสมือนสถาบันพัฒนาคุณภาพชีวิตของเด็กเยาวชนและประชาชน ซึ่งศูนย์ศึกษาพระพุทธศาสนา วันอาทิตย์ได้รับการส่งเสริมให้มีบทบาทเพิ่มขึ้นทุกปีเพื่อให้สอดคล้องกับบริบทของสังคมที่เปลี่ยนแปลงไป โดยได้รับความร่วมมือเป็นอย่างดีจากภาคคณะสงฆ์ ภาครัฐ และภาคเอกชนในพื้นที่ ได้ให้ความร่วมมือ ในการพัฒนา ศพอ. ให้มีคุณภาพ ทำให้ ศพอ. มีบทบาทในการพัฒนาชุมชน โดยมีสำนักงานวัฒนธรรม จังหวัดเป็นหน่วยงานปฏิบัติในพื้นที่ที่ดูแลเอาใจใส่และมีส่วนผลักดันและพัฒนาศูนย์ศึกษาพระพุทธศาสนา วันอาทิตย์มาอย่างต่อเนื่อง

กระทรวงวัฒนธรรม โดยกรมการศาสนา มีนโยบายที่จะบูรณาการงานในพื้นที่ โดยให้ศูนย์ศึกษาพระพุทธศาสนาวันอาทิตย์ (ศพอ.) เป็นแหล่งพัฒนาคุณภาพชีวิตของชุมชน ที่เป็นรากฐานของชุมชนคุณธรรม ที่จะนำหลักธรรมคำสอนให้ทุกกลุ่มเป็นรูปธรรม และร่วมกับทุกภาคส่วนขับเคลื่อนงานพื้นที่ มีแนวคิดในการพัฒนาส่งเสริมสนับสนุนให้ศูนย์ศึกษาพระพุทธศาสนาวันอาทิตย์ เป็น ศพอ. ที่มีศักยภาพและความพร้อมที่จะเป็นผู้นำในการพัฒนาชุมชนให้เป็น “ชุมชนคุณธรรม” อย่างต่อเนื่องอันจะเสริมสร้างความเข้มแข็ง

ของชุมชน โดยใช้มิติทางศาสนา บนพื้นฐานของความสัมพันธ์ระหว่างวัด บ้าน (ชุมชน) โรงเรียน ให้อยู่คู่กับ สังคมไทย ทำให้ ศพอ. เพื่อการพัฒนาที่ยั่งยืน ของชาติ ตามนโยบายและยุทธศาสตร์ชาติ ๒๐ ปีของรัฐบาล ด้านการพัฒนาและเสริมสร้างศักยภาพคนตลอดช่วงชีวิต เป็นการยกระดับการศึกษาและการเรียนรู้ให้มี คุณภาพเท่าเทียมและทั่วถึง โดยปลูกฝังระเบียบวินัย คุณธรรม จริยธรรม ค่านิยมที่พึงประสงค์ เสริมสร้าง ให้คนมีสุขภาวะที่ดี และการสร้างความอยู่ดีมีสุขของครอบครัวไทย ภายใต้การมีส่วนร่วมของทุกภาคส่วน ในการส่งเสริม

การปลูกฝังคุณธรรมจริยธรรมแก่เด็กและเยาวชนของชาติ สามารถเป็นตัวจักรใหญ่ที่สำคัญ ในการขับเคลื่อนความเจริญก้าวหน้าของประเทศไทย ในยุคไทยแลนด์ ๔.๐ ได้เป็นอย่างดี เนื่องจากนโยบาย ที่เน้นการพัฒนาประเทศด้วยความรู้ด้านเทคโนโลยี เกิดเป็นนวัตกรรมใหม่ๆ ส่งเสริมทักษะการสื่อสาร ในสังคมโลกตามบริบทที่เปลี่ยนไป และรู้เท่าทันเทคโนโลยี ที่เข้ามามีอิทธิพลต่อการดำเนินชีวิตในปัจจุบัน แต่สิ่งสำคัญยิ่งกว่าในการพัฒนาคนคือ การปลูกฝังให้เกิดคุณธรรม รู้ผิดชอบชั่วดี รู้หน้าที่ในการเป็นพลเมือง ที่ดีของชาติ ต่อสังคม และครอบครัว การปลูกฝังคุณธรรมจริยธรรมที่พึงประสงค์ ๔ ประการ ดังกล่าว จึงเป็นการนำพาชาติให้เจริญรุ่งเรือง มั่นคง มั่งคั่ง อย่างยั่งยืน ตามหลักปรัชญาของเศรษฐกิจพอเพียง และ วิถีวัฒนธรรมไทย จนสามารถนำไปพัฒนาคุณภาพชีวิตให้ดีขึ้น สร้างคุณประโยชน์ต่อประเทศชาติโดยรวม ดังนี้

## ๑. ศพอ. เป็นศูนย์การเรียนรู้ทางพระพุทธศาสนาของชุมชน

๑.๑ ศูนย์ “ธรรมศึกษา” เพื่อบ่มเพาะให้ผู้เรียนเป็นคนดีมีคุณธรรม เน้น “ความรู้ คู่คุณธรรม” โดยเปิดสอน “ธรรมศึกษา” ชั้นตรี ชั้นโท และชั้นเอก มีครูผู้สอนทั้งพระภิกษุและฆราวาสที่มีความรู้ ความสามารถในการจัดการเรียนการสอนตามหลักสูตรธรรมศึกษาของแม่กองธรรมสนามหลวง ซึ่งมี ๓ ภาค ได้แก่ (๑) ภาควิชาบังคับทางพระพุทธศาสนา (๒) ภาควิชาเลือก มีการสอนเสริมวิชาสามัญ เช่น วิชาคณิตศาสตร์ วิทยาศาสตร์ และภาษาต่างประเทศ เป็นต้นและวิชาเลือกพิเศษตามความสนใจ เช่น ดนตรีไทย รำไทย ทำดอกไม้ประดิษฐ์ ศิลปะ ฯลฯ และ (๓) ภาคกิจกรรมพัฒนาผู้เรียน เช่น กิจกรรมทางพระพุทธศาสนา กิจกรรมทางสถาบันพระมหากษัตริย์ กิจกรรมเรียนรู้ตามศาสตร์พระราชา ฯลฯ

๑.๒ ศูนย์เรียนรู้หลักปรัชญาของเศรษฐกิจพอเพียง โดยพัฒนาปรับปรุงสถานที่ในวัด ให้เป็นแหล่งศึกษาเรียนรู้ และเผยแพร่องค์ความรู้เกี่ยวกับหลักปรัชญาของเศรษฐกิจพอเพียงและการเรียนรู้ตามรอยพระยุคลบาท ในพระบาทสมเด็จพระบรมชนกาธิเบศร มหาภูมิพลอดุลยเดชมหาราช บรมนาถบพิตร เพื่อพัฒนาคนในชุมชนให้ดำรงชีพด้วยความพอเพียงอย่างต่อเนื่องจนเห็นคุณค่าและ เกิดศรัทธา รู้จักความพอเพียง รู้จักการใช้ชีวิตอย่างสมดุลทั้งด้านเศรษฐกิจ ด้านสังคม และด้านสิ่งแวดล้อม รู้จักอยู่ร่วมกับผู้อื่น เอื้อเฟื้อ เผื่อแผ่ แบ่งปัน มีจิตสำนึกรักษ์สิ่งแวดล้อม และเห็นคุณค่าของวัฒนธรรม ค่านิยมความเป็นไทย ทำให้ชุมชนมีความเข้มแข็งและยั่งยืนโดยบูรณาการการทำงานและประสาน

ความร่วมมือกับภาคีเครือข่ายในพื้นที่ โดยทุกศูนย์ต้องเชื่อมโยงการเรียนรู้ต่อกันอย่างเป็นรูปธรรม และมีส่วนร่วมในการขับเคลื่อนการดำเนินงานตามหลักปรัชญาของเศรษฐกิจพอเพียงให้กับผู้ที่มีความสนใจในกลุ่มต่างๆ อย่างกว้างขวาง

## ๒. ศพอ. เป็นศูนย์กลางจัดกิจกรรมของชุมชน

เป็นศูนย์กลางจัดกิจกรรมของชุมชน โดยเป็นศูนย์กลางในการเผยแผ่พระพุทธศาสนาและศิลปวัฒนธรรมของชุมชนที่มีบทบาทในการจัดกิจกรรมในรูปแบบที่หลากหลาย เพื่อสร้างการรับรู้ให้กับทุกภาคส่วนในพื้นที่ เช่น จัดกิจกรรมทางพระพุทธศาสนา พัฒนาคุณธรรมจริยธรรม สร้างภูมิคุ้มกันทางศีลธรรม จัดกิจกรรมทางวัฒนธรรมธำรงไว้ซึ่งขนบธรรมเนียมประเพณีทางวัฒนธรรมที่ดั้งเดิม จัดกิจกรรมทางสถาบันพระมหากษัตริย์เสริมสร้างความจงรักภักดี จัดกิจกรรมจิตอาสาจากความร่วมมือของทุกภาคส่วนในชุมชน เพื่อให้เกิดการเรียนรู้ในด้านศาสนา ด้านหลักปรัชญาของเศรษฐกิจพอเพียงและด้านการรักษาสืบสานวัฒนธรรมไทย เป็นการพัฒนาคุณภาพชีวิตของเด็ก เยาวชนและประชาชนในทุกช่วงวัยให้เป็นคนดี มีคุณธรรม มีปัญญาและมีความสุข และมีความสมานฉันท์สามัคคีภายในชุมชน

## ๓. ศพอ. เป็นศูนย์พัฒนาอาชีพของชุมชน

เปิดบริการเป็นศูนย์ฝึกอาชีพ ใช้เป็นที่ฝึกอบรมอาชีพแก่เด็ก เยาวชน ผู้ปกครอง และประชาชนในชุมชนที่ต้องการพัฒนาอาชีพ เช่น งานบริการ งานช่างต่างๆ ช่างตัดผม ช่างเย็บผ้า ช่างปูน ช่างเชื่อม งานจักสาน งานผลิตสินค้า เพื่อใช้หรือทำธุรกิจการค้า มีการนำทุนทางวัฒนธรรมในท้องถิ่นมาผลิตเป็นสินค้าที่มีอัตลักษณ์แตกต่างตามวิถีวัฒนธรรมและภูมิศาสตร์ของแต่ละภาคแต่ละชุมชน เพื่อสร้างงาน สร้างรายได้ให้ทุกคนในชุมชนมีงานทำอย่างทั่วถึง ยกกระดับมาตรฐานความเป็นอยู่ให้สูงขึ้น และช่วยพัฒนาเศรษฐกิจชุมชนให้ดีขึ้น

## ๔. ศพอ. เป็นศูนย์ต้นแบบแหล่งแลกเปลี่ยนเรียนรู้ของชุมชน

ศพอ. ต้นแบบ จะเป็นแหล่งแลกเปลี่ยนเรียนรู้ของชุมชนที่สำคัญ โดยจะมีความพร้อมในด้านต่างๆ โดยเฉพาะการเป็น “ชุมชนคุณธรรมต้นแบบ” ที่เปิดกว้างให้ชุมชนอื่นๆ ได้มาศึกษาดูงาน เยี่ยมเยือน แลกเปลี่ยนความรู้และประสบการณ์ ศพอ. ต้นแบบ นี้จะคุณลักษณะพิเศษ คือ มีความสัมพันธ์ที่ดีภายในชุมชนมีการพึ่งพาอาศัยกัน มีความสามัคคี มีผู้นำชุมชนที่เข้มแข็ง คนในชุมชนให้ความร่วมมือในการดำเนินงานพัฒนาชุมชนคุณธรรมอย่างเต็มที่ภาคีเครือข่ายในการดำเนินงาน “บวร” ได้แก่ วัด บ้าน โรงเรียน และหน่วยงานภาครัฐในพื้นที่ ฯลฯ ที่เข้มแข็ง เน้นการพัฒนาที่ยั่งยืนและการมีส่วนร่วมในทุกภาคส่วน และทุกครัวเรือนโดยจัดกิจกรรมในมิติต่างๆ ที่สามารถเป็นแบบอย่างให้กับชุมชนอื่นได้ศึกษา เพื่อนำไปพัฒนาชุมชนตนเองให้เป็นชุมชนคุณธรรม เป็นการขยายผลสู่ชุมชนอื่นๆ ต่อไป



## คุณค่าของศูนย์ศึกษาพระพุทธศาสนาวันอาทิตย์

๑. ช่วยแก้ไขปัญหาสังคมได้อย่างมีประสิทธิภาพ เนื่องจากการค้นพบตัวเลขของปัญหาเยาวชนไทยในขณะนี้เกิดวิกฤตคุณธรรมจริยธรรมอย่างมาก และนับวันจะทวีความรุนแรงขึ้น สร้างความยุ่งยากให้แก่สังคมไทย หากไม่ได้รับการเยียวยาแก้ไขในทันที ปัญหาดังกล่าวจะลุกลามขยายไปสู่เยาวชนในวงกว้างจนยากที่จะแก้ไขอันจะส่งผลกระทบต่อคุณภาพเยาวชนไทยในอนาคต กรมการศาสนาได้สนับสนุนให้การดำเนินการในศูนย์ฯ มีศักยภาพใช้หลักธรรมทางศาสนาไปเยียวยาจิตใจของเด็กและเยาวชน และมีจำนวนที่มากพอ เพื่อให้เป็นศูนย์กลางในการแก้ปัญหาด้านคุณธรรมของเยาวชนและประชาชนในชุมชนที่สัมผัสได้และสามารถประเมินผลงานที่เป็นรูปธรรมได้

๒. ช่วยสร้างภูมิคุ้มกันที่ดีให้กับเยาวชนและประชาชนทั่วประเทศ โดยให้ศูนย์ฯ เป็นฐานของชุมชนที่มั่นคงและเข้มแข็ง ในการปลูกฝังคุณธรรมจริยธรรมให้กับเด็กและเยาวชนตั้งแต่เยาว์วัย ซึ่งเป็นที่ประจักษ์ได้และยังเป็นการดำเนินงานที่สอดคล้องกับนโยบายของรัฐบาล ที่มุ่งเน้นพัฒนาคนให้เป็นคนดีมีคุณธรรม ยึดหลักปรัชญาของเศรษฐกิจพอเพียง

๓. ช่วยฟื้นฟูความเข้มแข็งของวัดในอดีตให้กลับคืนสู่สังคม โดยมีความมุ่งหวังที่จะพลิกฟื้นบทบาทของวัดให้เป็นฐานปฏิบัติการ เนื่องจากวัดในอดีตมีบทบาทมากมายที่คำชูสังคมไทยให้ดำรงอยู่อย่างมั่นคง วัดเป็นทุกสิ่งทุกอย่างของชุมชน และมีบทบาทต่อคนในชุมชนนับตั้งแต่เกิดจนกระทั่งตาย กล่าวคือ วัดเป็นที่พึ่งทางจิตใจของชาวบ้าน มีพระสงฆ์เป็นผู้นำชาวบ้าน คอยให้คำปรึกษาสั่งสอน วัดยังเป็นที่ประกอบพิธีกรรมต่างๆ ที่ผูกพันกับวิถีชีวิตของทุกคนในช่วงเวลาต่างๆ ของชีวิต เป็นแหล่งอบรมทางปัญญาให้แก่เด็ก เป็นแหล่งรวมสรรพวิชาความรู้ทั้งหมด เป็นศูนย์รวมศิลปะและวัฒนธรรม เป็นพิพิธภัณฑ์ เป็นรมณีสถานเป็นที่พักผ่อนหย่อนใจ เป็นที่ให้บริการด้านฌาปนกิจ เป็นสถานที่ชุมนุมพบปะสังสรรค์ จากความสำคัญของวัดในอดีตที่มีจำนวนมากนี้ กรมการศาสนา กระทรวงวัฒนธรรม จำเป็นต้องค้นหาและฟื้นฟูสิ่งดีๆ ในอดีตโดยเฉพาะสิ่งดีในวัดให้คืนกลับมาสู่สังคมไทย โดยพลิกฟื้นบทบาทของวัดที่ดิ่งงามในอดีตที่เหมาะสมและเข้ากับสถานการณ์ของสังคมปัจจุบันให้กลับคืนสู่ชุมชน โดยมีศูนย์ศึกษาพระพุทธศาสนาวันอาทิตย์ ทำหน้าที่ต่างๆ เช่น เป็นศูนย์กลางชุมชน เป็นศูนย์จัดกิจกรรมของชุมชน เป็นศูนย์ฝึกอบรมของชุมชน เป็นศูนย์เก็บรวบรวมมรดกและวัฒนธรรมไทย เป็นเสมือนพิพิธภัณฑ์ของชุมชนที่มีค่าต่อจิตใจ เป็นแหล่งท่องเที่ยวของชุมชน เป็นศูนย์การเรียนรู้ทางพระพุทธศาสนาของชุมชน เพื่อปลูกฝังคุณธรรมจริยธรรมแก่เด็กเยาวชนและประชาชนทุกกลุ่มอาชีพ ให้เข้าถึงหลักธรรมทางพระพุทธศาสนา และสามารถนำไปใช้ในการพัฒนาคุณภาพชีวิตของตนเองให้ดีขึ้น

๔. **ช่วยพัฒนาชุมชนให้เข้มแข็งจากการมีส่วนร่วมของทุกภาคส่วน** ศูนย์ศึกษาพระพุทธศาสนาวันอาทิตย์ เป็นศูนย์ที่เปิดโอกาสให้ทุกภาคส่วนของสังคมได้มีส่วนร่วมกำหนดนโยบายในการบริหารจัดการร่วมดำเนินกิจกรรม รวมทั้งร่วมตรวจสอบในทุกระดับด้วยคนในชุมชนเองเพื่อ **“ทำให้คนไทยมีความสุขอย่างยั่งยืน”** โดยยึดแผนพัฒนาเศรษฐกิจและสังคมแห่งชาติเป็นเข็มทิศในการทำงาน ซึ่งรัฐบาลได้วางกรอบทิศทางการพัฒนาประเทศมุ่งสู่ความ **“มั่นคง มั่งคั่ง และยั่งยืน”** โดยการนำ **“ปรัชญาของเศรษฐกิจพอเพียง”** มาเป็นแนวทางในการพัฒนาและบริหารประเทศ เพื่อให้เกิดการพัฒนาอย่างยั่งยืนและสมดุลในทุกมิติ ทั้งเศรษฐกิจและสังคม บนพื้นฐานการมีส่วนร่วมของทุกภาคส่วนในสังคม เน้นพัฒนาคุณธรรมจริยธรรม และการสร้างจิตสำนึกสาธารณะ สู่การเป็นสังคมแห่งปัญญา

๕. **ช่วยส่งเสริมให้เกิดการเรียนรู้ด้วยตนเองตามแนวปฏิรูปการศึกษา** ศูนย์ศึกษาพระพุทธศาสนาวันอาทิตย์ เป็นศูนย์การเรียนการสอนที่มีหลักสูตรเฉพาะของตนเอง ส่งเสริมการเรียนรู้คู่คุณธรรม และส่งเสริมการใช้เวลาอย่างสร้างสรรค์ ให้เรียนรู้ด้วยตนเองอย่างต่อเนื่อง และเป็นหลักสูตรที่มีความยืดหยุ่นสนองความต้องการของผู้เรียน ชุมชน สังคม และประเทศชาติ เพื่อมุ่งหวังต่อยอดและเติมเต็มความเป็นมนุษย์ ที่เน้นความหลากหลายในการเรียนการสอน สร้างโอกาส สร้างทางเลือกสำหรับคนหลากหลายกลุ่ม ในทางการศึกษาอย่างเท่าเทียม ตามโอกาสและความสนใจ เพื่อพัฒนาคุณภาพชีวิตและสร้างสรรค์สังคมกับทั้งมีความสอดคล้องกับการศึกษาในระบบโรงเรียนและการจัดการศึกษาของคณะสงฆ์ไทย ที่เน้นพัฒนาผู้เรียนให้เป็นคนดี มีความสุขบนพื้นฐานแห่งหลักธรรมทางพระพุทธศาสนา ให้มีความรู้ ในศิลปวัฒนธรรม ตลอดจนขนบธรรมเนียมประเพณีที่งดงามของไทย ปลูกฝังให้ผู้เรียนมีคุณลักษณะที่พึงประสงค์ และมีความภาคภูมิใจในความเป็นไทย มีความจงรักภักดีต่อสถาบันชาติ ศาสนาและพระมหากษัตริย์ และยึดมั่นในการปกครองตามระบอบประชาธิปไตยอันมีพระมหากษัตริย์ทรงเป็นพระประมุข

๖. **ช่วยปรับเปลี่ยนกระบวนทัศน์ของชุมชนให้ทันต่อการเปลี่ยนแปลงในยุคโลกาภิวัตน์** โดยได้มีการปรับบทบาทใหม่ของศูนย์ฯ ให้ทันต่อการเปลี่ยนแปลง มีความทันสมัยและสอดคล้องกับวิถีชีวิตของคนในสังคมไทยในยุคโลกาภิวัตน์ที่ไร้พรมแดน ทุกสิ่งทุกอย่างมีการเปลี่ยนแปลงอย่างรวดเร็ว การปรับเปลี่ยนกระบวนทัศน์ การทำงานในศูนย์ศึกษาพระพุทธศาสนาวันอาทิตย์ ให้ทันต่อการเปลี่ยนแปลง โดยการใช้ไอทีในการแสวงหาความรู้จากโลกอินเทอร์เน็ต พร้อมไปกับการสร้างกระแสกระตุ้นเร้าให้ทุกภาคส่วนเกิดความภาคภูมิใจในภูมิปัญญาไทย โดยมีศูนย์ฯ ทำหน้าที่เป็นศูนย์กลางในการพัฒนาชุมชนทั้งด้านจิตใจและด้านเศรษฐกิจชุมชน ซึ่งจะเป็นพลังมหาคาลที่จะขับเคลื่อนเชื่อมโยงกิจกรรมการพัฒนาในทุกมิติสู่ชุมชน สร้างครอบครัวอบอุ่น ชุมชนเข้มแข็ง ประเทศชาติมั่นคง



๗. ช่วยนำทุนทางสังคมมาใช้ให้เกิดประโยชน์อย่างคุ้มค่าและร่วมฟื้นฟูวิถีไทย โดยให้ศูนย์ศึกษาพระพุทธศาสนาวันอาทิตย์ในวัด ซึ่งเป็นทุนทางสังคมที่มีคุณค่าและเข้มแข็งของไทย มาเป็นฐานในการพัฒนาคุณธรรมจริยธรรมประชาชน มีพระภิกษุสงฆ์ซึ่งได้รับความเคารพนับถือ เป็นผู้นำในการพัฒนาชุมชน ซึ่งจะช่วยลดช่องว่างระหว่างวัฒนธรรมตะวันตกกับวัฒนธรรมตะวันออก ให้มีความสมดุลตามวิถีไทย ศูนย์ศึกษาพระพุทธศาสนาวันอาทิตย์จะเป็นแหล่งฟื้นฟูอารยธรรมของไทยที่เคยรุ่งเรืองในอดีต ให้กลับคืนสู่ชุมชนท้องถิ่น เพื่อให้ชุมชนได้รู้จักตัวตนของตนเองมากขึ้น รวมทั้งส่งเสริมให้มีการยึดถือตามหลักทฤษฎีเศรษฐกิจพอเพียง ให้เกิดความสมดุลตามวิถีไทย

### ประโยชน์ของศูนย์ศึกษาพระพุทธศาสนาวันอาทิตย์ที่มีต่อชุมชน

๑. พัฒนาเด็ก เยาวชนและประชาชนให้มีปัญญาและคุณธรรม
  - ส่งเสริมให้เด็กเยาวชนและประชาชนได้รับการปลูกฝังและพัฒนาคุณธรรม จริยธรรม จากศูนย์การเรียนรู้ “ธรรมศึกษา” เสริมสร้างความสามัคคีด้วยกิจกรรมส่งเสริมคุณธรรม จริยธรรม
  - ช่วยให้เด็ก เยาวชนและประชาชนได้รับการฝึกอบรมเพิ่มพูนความรู้และทักษะในด้านต่างๆ อย่างสม่ำเสมอ
  - ช่วยทำให้เด็กเยาวชนผู้เรียนมีความเข้าใจในวิชาที่เรียนในโรงเรียนมากขึ้นจากการสอนเสริม
  - ส่งเสริมให้เด็กแสวงหาความรู้ด้วยตนเอง ฝึกการทำงานเป็นหมู่ เคารพในสิทธิและฟังความคิดเห็นของผู้อื่น ส่งเสริมเสรีภาพในการแสดงความคิดเห็น ช่วยให้การถ่ายทอดความรู้มีประสิทธิภาพยิ่งขึ้น
  - เสริมสร้างให้เกิดการเรียนรู้ในการทำงาน การบริหารจัดการศูนย์ฯ และแก้ไขปัญหาในชุมชน
  - ก่อเกิดประโยชน์ทางปัญญา คือ สร้างการเรียนรู้ตลอดชีวิตและอนุรักษ์และพัฒนา ศักยภาพปัญญาของเด็กและเยาวชน
  - ก่อเกิดประโยชน์ทางกาย คือ เสริมสร้างสุขภาวะทางกาย สนับสนุนบริการสุขภาพสู่ครอบครัว ส่งเสริมด้านโภชนาการ ฯลฯ
  - ก่อเกิดประโยชน์ทางจิต คือ สนับสนุนความเป็นอิสระ พัฒนาความเชื่อมั่น/ความภูมิใจ

## ๒. เป็นแหล่งเรียนรู้ของชุมชนที่หลากหลาย

- เป็นศูนย์กลางของการพัฒนาคุณธรรมจริยธรรมของประเทศไทย
- เป็นศูนย์ แลกเปลี่ยนความรู้ความเข้าใจของชุมชนที่จะนำไปสู่การพัฒนาชุมชนอย่างต่อเนื่อง
- เป็นแหล่งสืบค้นหาความรู้ได้ตลอดเวลา บริการการเรียนรู้ที่มีผลต่อการเปลี่ยนแปลงชีวิตของคนในชุมชน
- เป็นศูนย์การเรียนรู้ทางประวัติศาสตร์และพระพุทธศาสนาของชุมชน และเป็นศูนย์กลางของชุมชนในการจัดกิจกรรมทางพระพุทธศาสนา ให้เด็ก เยาวชน และประชาชนทุกระดับ ได้เข้าวัดเพื่อเรียนรู้พระพุทธศาสนา ประวัติศาสตร์ ศิลปวัฒนธรรม ด้วยตนเอง ตามอัธยาศัยและสามารถเข้าร่วมกิจกรรมได้หลากหลายตามความสนใจ
- เป็นชุมทรัพย์ทางปัญญาและเป็นศูนย์กลางการจัดกิจกรรมการเรียนรู้ในรูปแบบต่างๆ เพื่อพัฒนาเด็ก เยาวชนและประชาชนในชุมชน
- เป็นการกระจายแหล่งบริการทางการศึกษา ข้อมูลข่าวสารแก่ชุมชนให้ครอบคลุมทั่วถึงทุกพื้นที่มากยิ่งขึ้น
- เป็นศูนย์รวมของการยกระดับการศึกษา เพื่อพัฒนาคุณภาพชีวิต
- เป็นแหล่งบริการชุมชนในการจัดกิจกรรมต่างๆ ที่สอดคล้องกับความต้องการของประชาชน กลมกลืนกับวิถีชีวิตของชุมชนทันต่อความเปลี่ยนแปลงในยุคโลกาภิวัตน์ ก่อให้เกิดความเปลี่ยนแปลงในยุคโลกาภิวัตน์ ก่อให้เกิดสังคมการเรียนรู้และการพึ่งพาตนเอง รวมทั้งเสริมสร้างวิถีชีวิตที่เป็นประชาธิปไตย

## ๓. เป็นฐานพัฒนาเศรษฐกิจชุมชน

- สร้างความมั่นใจเพิ่มศักยภาพ และยกระดับฐานะของชุมชนให้มีความเข้มแข็ง สามารถพึ่งพาตนเองได้ โดยการฝึกอบรมอาชีพเสริมตามความสนใจ
- สร้างมูลค่าเพิ่มให้กับสินค้าที่เป็นมรดกทางวัฒนธรรม ให้มีการพัฒนาต่อยอดให้ตรงตามรสนิยมของตลาด นำไปสู่การพัฒนาที่ยั่งยืนของสินค้าพื้นบ้านไทย
- ส่งเสริมและพัฒนาเศรษฐกิจชุมชน พื้นฟูการอาชีพพื้นบ้านของชุมชนให้มีเอกลักษณ์เฉพาะถิ่น แสวงหาความสนใจร่วมสู่ความเข้มแข็งในอนาคต
- ส่งเสริมการรวมกลุ่มอาชีพตามความสนใจ อันเป็นปัจจัยที่ทำให้ชุมชนเข้มแข็งและพึ่งตนเองได้
- ส่งเสริมการสร้างอาชีพและรายได้ จากภาคบริการพื้นบ้าน เช่น นวดแผนไทย การอบสมุนไพร การทำผลิตภัณฑ์สินค้าต่างๆ ให้เป็นกิจกรรมในครอบครัวและชุมชน

#### ๔. เป็นสายใยเชื่อมสัมพันธ์ชุมชน

- เสริมสร้างการเรียนรู้ให้แก่ผู้ประกอบการและชุมชนที่เข้าร่วมกิจกรรมในศูนย์ศึกษาพระพุทธศาสนาวันอาทิตย์ ทำให้เกิดความสัมพันธ์ที่ดีระหว่างบุคลากรที่เกี่ยวข้องในทุกระดับ
- ก่อให้เกิดการประสานความร่วมมือระหว่างวัด บ้าน และโรงเรียน อันจะเป็นแหล่งรวมคนในชุมชน และเป็นแหล่งเรียนรู้ที่เกิดจากพื้นฐานของความร่วมมือของคนในชุมชนเองอย่างแท้จริง เนื่องจากศูนย์ศึกษาพระพุทธศาสนาวันอาทิตย์เป็นของชุมชนที่จัดดำเนินการโดยชุมชน โรงเรียน และวัด
- เป็นศูนย์กลางการประสานงานระหว่างภาครัฐและเอกชนในการใช้ทรัพยากรร่วมกันในชุมชน
- ก่อให้เกิดความสัมพันธ์อันดีระหว่างคนในชุมชนกับหน่วยราชการต่างๆ เช่น กรมการศาสนา กรมส่งเสริมการปกครองท้องถิ่น องค์การบริหารส่วนจังหวัด เทศบาล ทุกแห่งได้ให้การสนับสนุนศูนย์ฯ เพื่อทำหน้าที่ในการส่งเสริมคุณธรรมจริยธรรมของท้องถิ่น โดยมีการจัดทำเป็นยุทธศาสตร์ส่งเสริมพัฒนาชุมชนบนพื้นฐานของวัฒนธรรมและศาสนา เพื่อให้ชุมชนท้องถิ่นมีความเข้มแข็ง มีความสามัคคี ยึดมั่นในหลักจริยธรรม คุณธรรมและหลักประชาธิปไตย

## ศูนย์ศึกษาพระพุทธศาสนาวันอาทิตย์ :

### ศูนย์กลางการเสริมสร้างชุมชนคุณธรรมด้วยพลังบวร

กรมการศาสนาได้เห็นความสำคัญของพลังบวร (บ้าน วัด โรงเรียน) ซึ่งเป็นสถาบันที่อยู่คู่สังคมไทยมายาวนานและเป็นทุนมรดกทางสังคมที่มีบทบาทมากในชุมชน ให้เข้ามามีบทบาทในการพัฒนาและบริหารจัดการศูนย์ศึกษาพระพุทธศาสนาวันอาทิตย์ในชุมชนของตน โดยอาศัยกระบวนการมีส่วนร่วมของทุกฝ่ายในชุมชน ให้เข้ามามีส่วนร่วมคิด ร่วมวางแผน ร่วมลงมือทำและร่วมกันประเมินผล ซึ่งจะทำให้ทุกฝ่ายรู้สึกถึงความเป็นเจ้าของศูนย์ศึกษาพระพุทธศาสนาวันอาทิตย์ ที่เป็นศูนย์แห่งการเรียนรู้ร่วมกัน (Learning Society)

**บ้าน** สถาบันครอบครัวหรือคนในชุมชน ให้การสนับสนุน ศพอ. ในวัดให้ทำหน้าที่ถ่ายทอดวัฒนธรรมชุดเกล้าเด็กให้เป็นสมาชิกที่ดีของสังคมหรือเข้าร่วมจัดกิจกรรมทางศาสนา/วัฒนธรรม ร่วมเป็นจิตอาสาบำเพ็ญประโยชน์ในวัด/ในชุมชน ฯลฯ

**วัด** หรือ ศพอ. เป็นแหล่งชุดเกล้าบ่มเพาะศีลธรรม/สืบสานวัฒนธรรมและเป็นศูนย์รวมจิตใจของชุมชนทำหน้าที่สอนธรรมศึกษา จัดกิจกรรมทางศาสนา/วัฒนธรรม เชิญชวนคนในชุมชนร่วมเป็นสมาชิกของ ศพอ. ตลอดทั้งเป็นศูนย์รวมจิตใจของประชาชนในชุมชน ซึ่งมีส่วนทำให้ปัญหาของชุมชนลดน้อยลง ประชาชนในชุมชนมีความสามัคคีปรองดองและอยู่ร่วมกันอย่างมีความสุข รวมทั้งทำให้เกิดความเป็นปึกแผ่นมั่นคงของสังคม

**โรงเรียน** หรือสถาบันการศึกษา ทำหน้าที่ถ่ายทอดให้ความรู้ ฝึกทักษะอาชีพ ชุดเกล้าและถ่ายทอดทางวัฒนธรรม ตามความต้องการของสังคม รวมทั้งสอนธรรมศึกษาในโรงเรียน ร่วมจัดกิจกรรมในวัดหรือ ศพอ. โดยนำนักเรียนไปวัด ปฏิบัติศาสนกิจในวันธรรมสวนะ ฟังเทศน์ ทำบุญ นำนักเรียนทำกิจกรรมบำเพ็ญประโยชน์ที่วัด ฯลฯ

**พลังบวร (บ้าน วัด โรงเรียน)** จึงเป็นพลังที่สำคัญในสังคมที่จะสามารถนำมาเป็นกลไกในการพัฒนาและสร้างชุมชนให้เข้มแข็ง ก่อให้เกิดกระบวนการสร้างสังคมคุณธรรมอย่างยั่งยืนในทุกพื้นที่ โดยให้ทำหน้าที่เป็นแกนกลางในการพัฒนา ร่วมวางแผน ดำเนินการพัฒนาให้เป็นชุมชนคุณธรรม โดยโรงเรียนมีบทบาทในการสร้างเยาวชนให้เป็นสมาชิกที่ดีของสังคม ให้สามารถดำรงชีวิตอยู่ในสังคมได้อย่างมีความสุข ขณะเดียวกันชุมชนก็มีบทบาทและความสำคัญต่อการจัดการศึกษาของโรงเรียน ทั้งในแง่ของการเป็นแหล่งเรียนรู้มรดกทางวัฒนธรรม ประเพณี ค่านิยมของสังคม และวัดก็มีบทบาทหน้าที่ที่จะให้การอบรมกลุ่มเกล้าสมาชิกในชุมชน

ดังนั้น หากการประสานการทำงานของสามประสาน คือ บ้าน-วัด-โรงเรียน มีความเข้มแข็ง และมีประสิทธิภาพ จะทำให้เกิดชุมชนคุณธรรมที่เป็นรูปธรรมมากยิ่งขึ้น โดยมีเป้าหมายให้เริ่มดำเนินการ เฉพาะ ศพอ. ในพื้นที่ที่มีความพร้อม มีศักยภาพ และมีพระสงฆ์ เจ้าอาวาส หรือผู้บริหารศูนย์ที่มีความตั้งใจที่จะเป็นผู้นำในการบริหารจัดการ ศพอ. ร่วมกับผู้บริหารโรงเรียน/สถานศึกษา และคนในพื้นที่ ร่วมสร้าง “ชุมชนคุณธรรม” ที่มีศูนย์ศึกษาพระพุทธศาสนาวันอาทิตย์เป็นศูนย์กลาง ให้เกิดขึ้นในทุกพื้นที่ ทั่วไทย

# การขอจัดตั้งศูนย์ศึกษาพระพุทธศาสนาวันอาทิตย์ ในความอุปถัมภ์ของกรมการศาสนา

## การจัดตั้ง

ให้จัดตั้งที่วัด มูลนิธิ สมาคม สถานศึกษา หน่วยงานของรัฐ ซึ่งมีสถานที่ตั้งอยู่ใกล้บริเวณหมู่บ้านหรือชุมชน โดยมีหลักเกณฑ์ ดังนี้

๑. เป็นศูนย์การเรียนรู้ทางพระพุทธศาสนาและส่งเสริมกิจกรรมคุณธรรมจริยธรรม และวัฒนธรรมประเพณีไทยให้แก่เด็ก เยาวชนและประชาชนในชุมชน
๒. มีคณะกรรมการบริหารศูนย์ศึกษาพระพุทธศาสนาวันอาทิตย์ ประกอบด้วย
  - ผู้อำนวยการศูนย์ เป็นประธานกรรมการ
  - รองผู้อำนวยการศูนย์ ไม่เกินสองรูป/คน เป็นรองประธานกรรมการ
  - กรรมการผู้ทรงคุณวุฒิ ไม่เกินห้ารูป/คน
  - เลขานุการ หนึ่งรูป/คน
  - ผู้ช่วยเลขานุการ หนึ่งรูป/คน
๓. มีครูผู้สอนเพียงพอกับจำนวนผู้เรียน ในอัตราครูผู้สอน ๑ รูป/คน ต่อผู้เรียนไม่เกิน ๔๐ คน
๔. มีสถานที่เรียน สถานที่จัดกิจกรรมเพื่อส่งเสริมศีลธรรมคุณธรรมจริยธรรมเหมาะสมและเพียงพอกับจำนวนผู้เรียน

## ขั้นตอนการขอจัดตั้ง

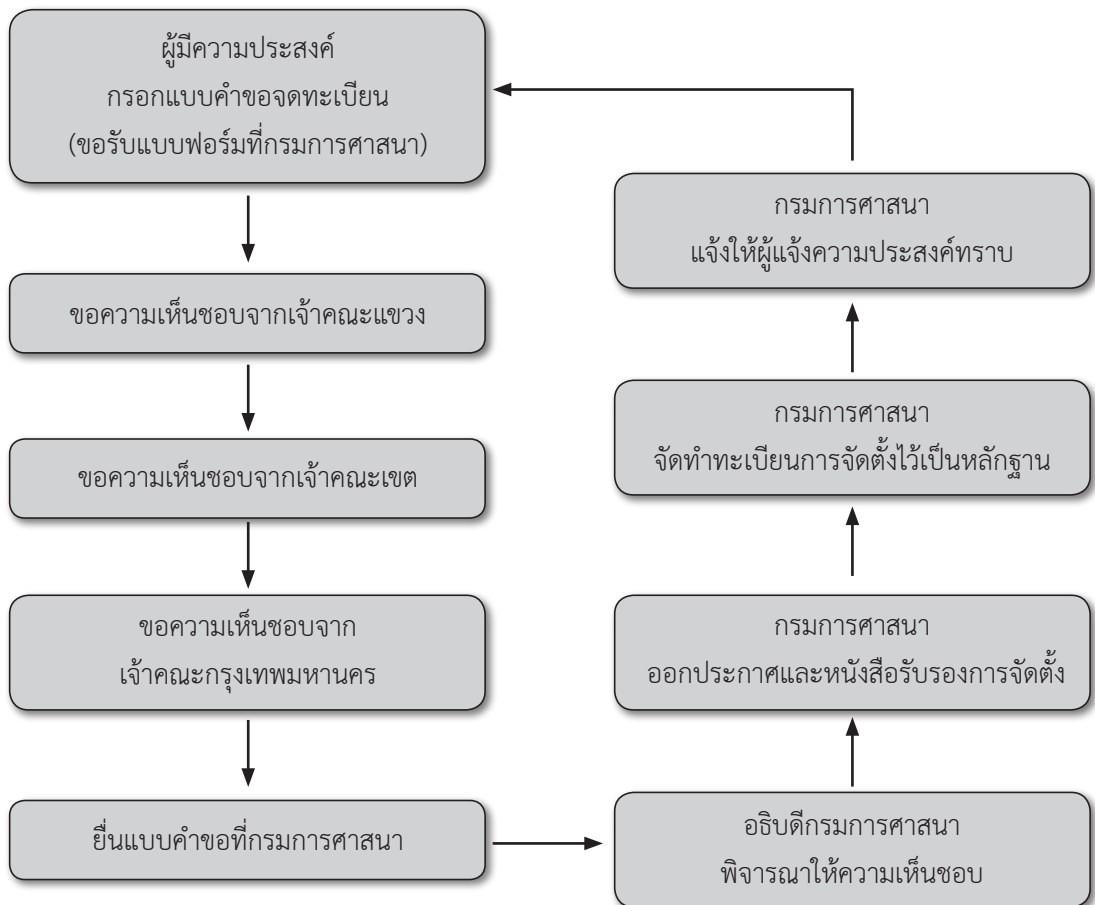
๑. ให้วัด มูลนิธิ สมาคม สถานศึกษา หน่วยงานของรัฐ ที่มีความประสงค์จะขอจัดตั้งศูนย์ศึกษาพระพุทธศาสนาวันอาทิตย์ ที่อยู่ในความอุปถัมภ์ของกรมการศาสนา ยื่นคำขอจดทะเบียนต่ออธิบดีกรมการศาสนาตามแบบคำขอจดทะเบียนที่กรมการศาสนากำหนด ดังนี้

(๑) ในกรุงเทพมหานคร ให้ยื่นคำขอจดทะเบียน ณ กรมการศาสนา โดยได้รับความเห็นชอบจากเจ้าคณะแขวง เจ้าคณะเขต และเจ้าคณะกรุงเทพมหานคร

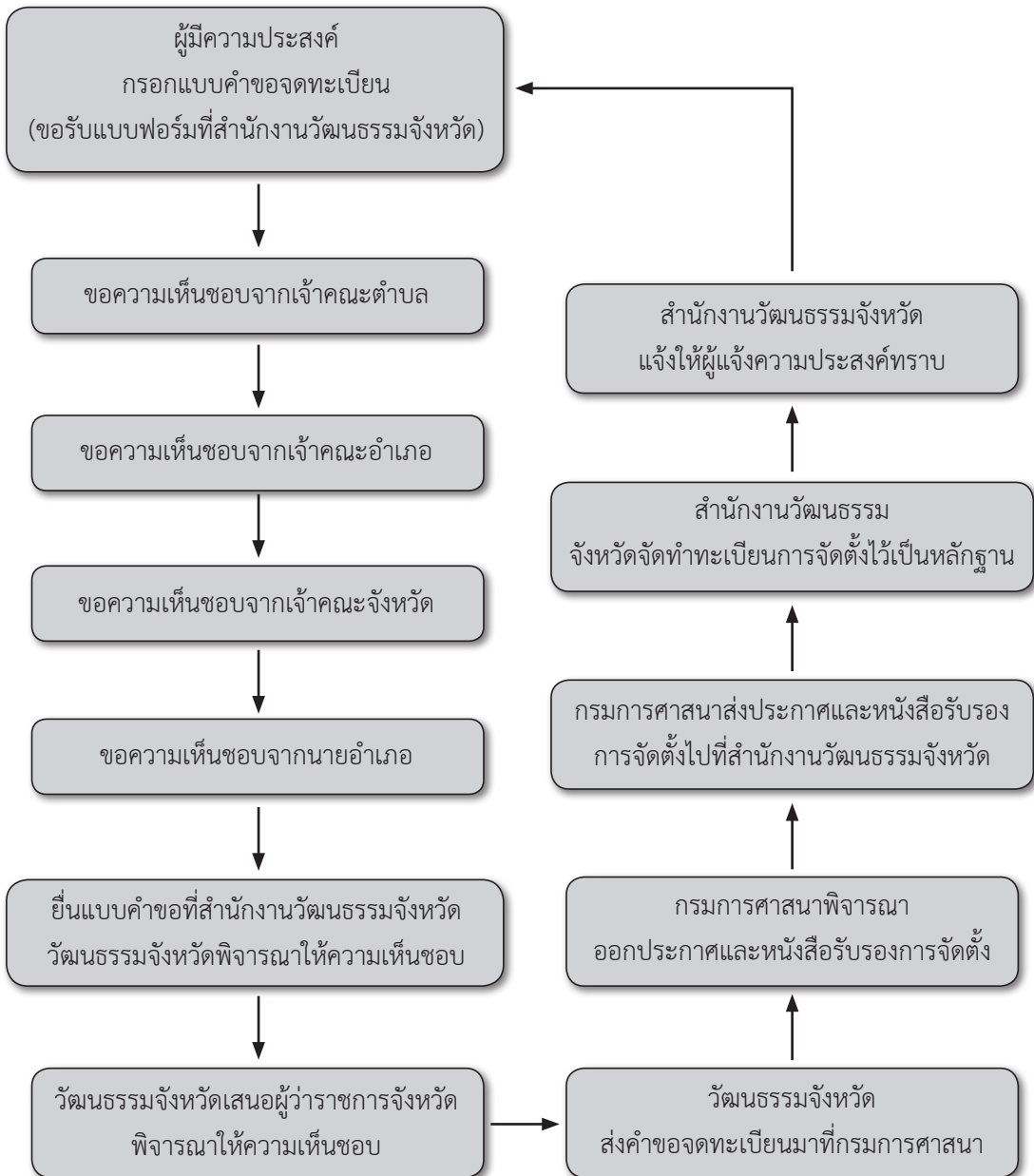
(๒) ในจังหวัดอื่น ให้ยื่นคำขอจดทะเบียน ณ สำนักงานวัฒนธรรมจังหวัด โดยได้รับความเห็นชอบจากเจ้าคณะตำบล เจ้าคณะอำเภอ เจ้าคณะจังหวัด นายอำเภอ วัฒนธรรมจังหวัด และผู้ว่าราชการจังหวัด

๒. อธิบดีกรมการศาสนา ออกประกาศและหนังสือรับรองการจัดตั้งศูนย์ศึกษาพระพุทธศาสนาวันอาทิตย์ ตามแบบที่กรมการศาสนากำหนด โดยสำนักงานวัฒนธรรมจังหวัดจัดทำทะเบียนการจัดตั้งไว้เป็นหลักฐาน

# แผนภูมิขั้นตอนการขอจัดตั้งเป็นศูนย์ศึกษาพระพุทธศาสนาวันอาทิตย์ ในความอุปถัมภ์ของกรมการศาสนา (ในกรุงเทพมหานคร)



# แผนภูมิขั้นตอนการขอจัดตั้งเป็นศูนย์ศึกษาพระพุทธศาสนาวันอาทิตย์ ในความอุปถัมภ์ของกรมการศาสนา (ในจังหวัดอื่น)





ระเบียบกรมการศาสนา  
ว่าด้วยศูนย์ศึกษาพระพุทธศาสนาวันอาทิตย์

พ.ศ. ๒๕๖๒





## ระเบียบกรมการศาสนาว่าด้วยศูนย์ศึกษาพระพุทธศาสนาวันอาทิตย์ พ.ศ. ๒๕๖๒

โดยที่เป็นการสมควรปรับปรุงระเบียบกรมการศาสนาว่าด้วยศูนย์ศึกษาพระพุทธศาสนาวันอาทิตย์ พ.ศ. ๒๕๕๐ และระเบียบกรมการศาสนาว่าด้วยศูนย์ศึกษาพระพุทธศาสนาวันอาทิตย์ (ฉบับที่ ๒) พ.ศ. ๒๕๖๐ เพื่อให้การดำเนินงานพัฒนาศูนย์ศึกษาพระพุทธศาสนาวันอาทิตย์เป็นไปอย่างมีประสิทธิภาพ เสริมสร้างให้ศูนย์ศึกษาพระพุทธศาสนาวันอาทิตย์เกิดความเข้มแข็ง สร้างอัตลักษณ์เป็นไปในทิศทางเดียวกัน เกิดความเหมาะสมกับสถานการณ์ปัจจุบัน

อาศัยอำนาจตามความในมาตรา ๓๒ แห่งพระราชบัญญัติระเบียบบริหารราชการแผ่นดิน พ.ศ. ๒๕๓๔ ที่แก้ไขเพิ่มเติมโดยพระราชบัญญัติระเบียบบริหารราชการแผ่นดิน (ฉบับที่ ๕) พ.ศ. ๒๕๔๕ ประกอบกับมติที่ประชุมคณะทำงานปรับปรุงระเบียบกรมการศาสนาว่าด้วยศูนย์ศึกษาพระพุทธศาสนาวันอาทิตย์ พ.ศ. ๒๕๕๐ และที่แก้ไขเพิ่มเติม เห็นชอบให้มีการแก้ไขระเบียบดังกล่าว อธิบดีกรมการศาสนา จึงวางระเบียบไว้ ดังต่อไปนี้

ข้อ ๑ ระเบียบนี้เรียกว่า “ระเบียบกรมการศาสนาว่าด้วยศูนย์ศึกษาพระพุทธศาสนาวันอาทิตย์ พ.ศ. ๒๕๖๒”

ข้อ ๒ ระเบียบนี้ให้ใช้บังคับตั้งแต่วันถัดจากวันประกาศเป็นต้นไป

ข้อ ๓ ให้ยกเลิก

(๑) ระเบียบกรมการศาสนาว่าด้วยศูนย์ศึกษาพระพุทธศาสนาวันอาทิตย์ พ.ศ. ๒๕๕๐

(๒) ระเบียบกรมการศาสนาว่าด้วยศูนย์ศึกษาพระพุทธศาสนาวันอาทิตย์ (ฉบับที่ ๒)

พ.ศ. ๒๕๖๐

บรรดาระเบียบ ข้อบังคับ คำสั่ง และประกาศอื่นใดในส่วนที่กำหนดไว้แล้วในระเบียบนี้ หรือซึ่งขัดหรือแย้งกับระเบียบนี้ ให้ใช้ระเบียบนี้แทน

ข้อ ๔ ในระเบียบนี้

“ศูนย์ศึกษาพระพุทธศาสนาวันอาทิตย์” หมายความว่า ศูนย์การเรียนรู้ทางพระพุทธศาสนา และจัดกิจกรรมส่งเสริมคุณธรรมจริยธรรม หลักปรัชญาของเศรษฐกิจพอเพียงของชุมชน ศูนย์การเรียนรู้ การเผยแผ่อบรมปลูกฝังศีลธรรมทางพระพุทธศาสนาและวัฒนธรรมไทยอันดีงามแก่เด็ก เยาวชนและประชาชน ที่ได้จัดตั้งขึ้นตามระเบียบนี้ มีชื่อย่อว่า “ศพอ.”

“คณะกรรมการบริหารศูนย์” หมายความว่า คณะกรรมการบริหารศูนย์ศึกษาพระพุทธศาสนาวันอาทิตย์

“ผู้อำนวยการศูนย์” หมายความว่า ผู้อำนวยการศูนย์ศึกษาพระพุทธศาสนาวันอาทิตย์

“ครูผู้สอน” หมายความว่า ผู้ทำหน้าที่ครูหรืออาจารย์ที่ทำการสอนในศูนย์ศึกษาพระพุทธศาสนาวันอาทิตย์ ทั้งพระสงฆ์และฆราวาส

“ผู้เรียน” หมายความว่า ผู้ที่ศึกษาเล่าเรียนในศูนย์ศึกษาพระพุทธศาสนาวันอาทิตย์

“อธิบดี” หมายความว่า อธิบดีกรมการศาสนา

ข้อ ๕ ให้อธิบดีเป็นผู้รักษาการตามระเบียบนี้ และให้มีอำนาจออก ประกาศ ข้อบังคับ คำสั่ง หรือหลักเกณฑ์ รวมทั้งตีความและวินิจฉัยปัญหา เพื่อปฏิบัติการให้เป็นไปตามระเบียบนี้ ได้เท่าที่ไม่ขัดหรือแย้งกับระเบียบนี้

## หมวด ๑ การจัดตั้งและการดำเนินงาน

ข้อ ๖ ศูนย์ศึกษาพระพุทธศาสนาวันอาทิตย์ที่อยู่ในความอุปถัมภ์ของกรมการศาสนา ให้จัดตั้งที่วัด มูลนิธิ สมาคม สถานศึกษา หน่วยงานของรัฐ ซึ่งมีสถานที่ตั้งอยู่ใกล้บริเวณหมู่บ้านหรือชุมชน โดยมีหลักเกณฑ์ ดังนี้

(๑) เป็นศูนย์การเรียนรู้ทางพระพุทธศาสนาและส่งเสริมกิจกรรมคุณธรรมจริยธรรม และวัฒนธรรมประเพณีไทยให้แก่เด็ก เยาวชนและประชาชนในชุมชน

(๒) มีคณะกรรมการบริหารศูนย์

(๓) มีครูผู้สอนเพียงพอกับจำนวนผู้เรียน ในอัตราครูผู้สอน ๑ รูป/คน ต่อผู้เรียนไม่เกิน ๔๐ คน

(๔) มีสถานที่เรียน สถานที่จัดกิจกรรมเพื่อส่งเสริมศีลธรรมคุณธรรมจริยธรรมเหมาะสม และเพียงพอกับจำนวนผู้เรียน

ข้อ ๗ ให้วัด มูลนิธิ สมาคม สถานศึกษา หน่วยงานของรัฐ ที่มีความประสงค์จะขอจัดตั้งศูนย์ศึกษาพระพุทธศาสนาวันอาทิตย์ ที่อยู่ในความอุปถัมภ์ของกรมการศาสนา ยื่นคำขอจดทะเบียนต่ออธิบดี ตามแบบคำขอจดทะเบียนที่กรมการศาสนากำหนด ดังนี้

(๑) ในกรุงเทพมหานคร ให้ยื่นคำขอจดทะเบียน ณ กรมการศาสนา โดยได้รับความเห็นชอบจากเจ้าคณะแขวง เจ้าคณะเขต และเจ้าคณะกรุงเทพมหานคร

(๒) ในจังหวัดอื่น ให้ยื่นคำขอจดทะเบียน ณ สำนักงานวัฒนธรรมจังหวัด โดยได้รับความเห็นชอบจากเจ้าคณะตำบล เจ้าคณะอำเภอ เจ้าคณะจังหวัด นายอำเภอ วัฒนธรรมจังหวัด และผู้ว่าราชการจังหวัด

ให้อธิบดีออกประกาศและหนังสือรับรองการจัดตั้งศูนย์ศึกษาพระพุทธศาสนาวันอาทิตย์ ตามแบบที่กรมการศาสนา กำหนด โดยสำนักงานวัฒนธรรมจังหวัดจัดทำทะเบียนการจัดตั้งไว้เป็นหลักฐาน

ข้อ ๘ ให้เจ้าอาวาสหรือผู้บริหารที่มีอำนาจของหน่วยงานของรัฐ สถานศึกษา มูลนิธิ สมาคม เป็นผู้อำนวยความสะดวกศูนย์ ทั้งนี้ให้รวมถึงพระสงฆ์ที่ได้รับมอบหมายจากเจ้าอาวาสหรือผู้ที่ได้รับมอบหมายจากผู้บริหารที่มีอำนาจนั้นด้วย

ข้อ ๙ ผู้อำนวยการศูนย์ มีอำนาจหน้าที่ ดังต่อไปนี้

(๑) บริหารงานของศูนย์ศึกษาพระพุทธศาสนาวันอาทิตย์ให้เป็นไปตามนโยบายวัตถุประสงค์และระเบียบของกรมการศาสนา

(๒) แต่งตั้งพระสงฆ์หรือฆราวาสเป็นคณะกรรมการบริหารศูนย์ ตามข้อ ๑๐

(๓) แต่งตั้งที่ปรึกษาของคณะกรรมการบริหารศูนย์

(๔) บรรจุ แต่งตั้ง ถอดถอน ครูผู้สอน และเจ้าหน้าที่ รวมทั้งดำเนินการบริหารงานบุคคลของศูนย์ศึกษาพระพุทธศาสนาวันอาทิตย์

ข้อ ๑๐ ให้มีคณะกรรมการบริหารศูนย์คณะหนึ่ง เรียกว่า “คณะกรรมการบริหารศูนย์ศึกษาพระพุทธศาสนาวันอาทิตย์” ประกอบด้วย ผู้อำนวยการศูนย์ เป็นประธานกรรมการ รองผู้อำนวยการศูนย์ จำนวนไม่เกินสองรูป/คน เป็นรองประธานกรรมการ กรรมการผู้ทรงคุณวุฒิ จำนวนไม่เกินห้ารูป/คน เลขานุการ จำนวนหนึ่งรูป/คน และผู้ช่วยเลขานุการ จำนวนหนึ่งรูป/คน

ข้อ ๑๑ คณะกรรมการบริหารศูนย์ มีอำนาจหน้าที่ ดังต่อไปนี้

(๑) ให้คำปรึกษา แนะนำ และควบคุมดูแลการดำเนินงานของศูนย์ศึกษาพระพุทธศาสนาวันอาทิตย์

(๒) แต่งตั้งอนุกรรมการตามที่เห็นสมควร

ข้อ ๑๒ ให้กรรมการบริหารศูนย์อยู่ในตำแหน่งคราวละสี่ปี

ในกรณีที่กรรมการพ้นจากตำแหน่งตามวาระ แต่ยังมีได้แต่งตั้งกรรมการใหม่ให้กรรมการนั้นปฏิบัติหน้าที่ไปพลางก่อนจนกว่าจะได้แต่งตั้งกรรมการใหม่

กรรมการซึ่งพ้นจากตำแหน่งตามวาระอาจได้รับแต่งตั้งอีกได้

ข้อ ๑๓ นอกจากการพ้นจากตำแหน่งตามวาระ กรรมการบริหารศูนย์พ้นจากตำแหน่งในกรณีดังต่อไปนี้

(๑) มรณภาพหรือถึงแก่กรรม

(๒) ลาออก

(๓) เป็นบุคคลล้มละลาย

(๔) เป็นคนไร้ความสามารถหรือคนเสมือนไร้ความสามารถ

(๕) คณะกรรมการบริหารศูนย์มีมติให้พ้นจากตำแหน่ง

ข้อ ๑๔ ในกรณีที่กรรมการบริหารศูนย์ว่างลงตามข้อ ๑๓ ให้ผู้อำนวยการศูนย์แต่งตั้งกรรมการบริหารศูนย์แทนตำแหน่งที่ว่างลง และให้ผู้ที่ได้รับการแต่งตั้ง อยู่ในตำแหน่งเท่าวาระที่เหลืออยู่ของผู้ที่ตนแทน

ข้อ ๑๕ การประชุมของคณะกรรมการบริหารศูนย์ ต้องมีกรรมการมาประชุมไม่น้อยกว่ากึ่งหนึ่งของกรรมการทั้งหมด จึงเป็นองค์ประชุม

ในการประชุมคณะกรรมการบริหารศูนย์ ถ้าประธานกรรมการไม่มาประชุมหรือไม่อาจปฏิบัติหน้าที่ได้ ให้รองประธานกรรมการคนใดคนหนึ่งเป็นประธานในที่ประชุม ถ้าประธานกรรมการและรองประธานกรรมการไม่มาประชุมหรือไม่อาจปฏิบัติหน้าที่ได้ ให้กรรมการที่มาประชุมเลือกกรรมการคนหนึ่งเป็นประธานในที่ประชุม

การวินิจฉัยชี้ขาดของที่ประชุมให้ถือเสียงข้างมาก กรรมการคนหนึ่งให้มีเสียงหนึ่งในการลงคะแนน ถ้าคะแนนเสียงเท่ากันให้ประธานในที่ประชุมออกเสียงเพิ่มขึ้นอีกหนึ่งเสียงเป็นเสียงชี้ขาด

ข้อ ๑๖ การประชุมของคณะกรรมการบริหารศูนย์จะต้องมีการประชุม อย่างน้อยปีละสองครั้ง

ข้อ ๑๗ คณะกรรมการบริหารศูนย์จะแต่งตั้งคณะอนุกรรมการ เพื่อพิจารณาหรือปฏิบัติอย่างใดอย่างหนึ่งตามที่คณะกรรมการบริหารศูนย์มอบหมายก็ได้ และให้นำความในข้อ ๑๒ ข้อ ๑๓ ข้อ ๑๔ และข้อ ๑๕ มาบังคับใช้โดยอนุโลม

ข้อ ๑๘ ผู้อำนวยการศูนย์อาจตั้งที่ปรึกษา โดยความเห็นชอบของคณะกรรมการบริหารศูนย์ มีหน้าที่ให้คำแนะนำในการดำเนินงานของศูนย์ศึกษาพระพุทธศาสนาวันอาทิตย์

ข้อ ๑๙ ให้สำนักพัฒนาคุณธรรมจริยธรรม ทำหน้าที่เป็นศูนย์กลางประสานนโยบาย แผนงาน และความร่วมมือด้านวิชาการการเรียนรู้การเผยแผ่การอบรมปลูกฝังศีลธรรมทางพระพุทธศาสนา รวมทั้งสนับสนุนการดำเนินงานกิจกรรมที่เกี่ยวข้องกับศูนย์ศึกษาพระพุทธศาสนาวันอาทิตย์ ในภารกิจของกรมการศาสนา

## หมวด ๒

### การจัดชั้นเรียนและหลักสูตรการเรียนการสอน

ข้อ ๒๐ การจัดชั้นเรียนและหลักสูตรการเรียนการสอน ให้เป็นไปตามประกาศของกรมการศาสนา

ข้อ ๒๑ ให้มีการพัฒนา ส่งเสริมสนับสนุนงานวิชาการและสื่อการเรียนการสอน

ข้อ ๒๒ ให้จัดการเรียนการสอนให้สอดคล้องกับหลักสูตรการเรียนการสอน สังคม และท้องถิ่นนั้น ๆ อย่างหลากหลาย

### หมวด ๓ การประเมินผล

ข้อ ๒๓ ให้ศูนย์ศึกษาพระพุทธศาสนาวันอาทิตย์ เปิดสอนในวันอาทิตย์ หรือวันอื่นตามที่ คณะกรรมการบริหารศูนย์เห็นสมควร โดยให้เป็นไปตามความเหมาะสมของท้องถิ่น ทำการสอนวิชาบังคับ สัปดาห์ละไม่น้อยกว่าสามชั่วโมง รวมเวลาตลอดปีการศึกษาไม่น้อยกว่าแปดสิบชั่วโมง และจัดกิจกรรม วันสำคัญทางพระพุทธศาสนา วันสำคัญทางสถาบันพระมหากษัตริย์ วันสำคัญตามขนบธรรมเนียมประเพณี และวัฒนธรรมไทย ตลอดปีการศึกษาไม่น้อยกว่าห้ากิจกรรม

ข้อ ๒๔ ให้ศูนย์ศึกษาพระพุทธศาสนาวันอาทิตย์ ทำการประเมินผลการศึกษาของผู้เรียน ประจำปี

ข้อ ๒๕ ให้อธิบดีร่วมกับผู้อำนวยการศูนย์ ออกกฎฉบับตรตามแบบที่กรมการศาสนากำหนด ให้แก่ผู้จบการศึกษาตามหลักสูตรแต่ละชั้น และให้ศูนย์ศึกษาพระพุทธศาสนาวันอาทิตย์จัดทำทะเบียน ไว้เป็นหลักฐาน

### หมวด ๔ เบ็ดเตล็ด

ข้อ ๒๖ ให้ศูนย์ศึกษาพระพุทธศาสนาวันอาทิตย์ ที่ได้รับจดทะเบียนไว้แล้วตามข้อ ๗ ต้องรายงานผลการดำเนินงานประจำปีตามแบบที่กรมการศาสนากำหนด ภายในเดือนสิงหาคมของทุกปี

ในกรุงเทพมหานครให้รายงานต่ออธิบดี ในจังหวัดอื่นให้รายงานต่อวัฒนธรรมจังหวัด


ข้อ ๒๗ ศูนย์ศึกษาพระพุทธศาสนาวันอาทิตย์แห่งใดไม่มีการเรียนการสอน หรือจัดกิจกรรม ส่งเสริมศีลธรรมคุณธรรมจริยธรรม หรือพักการเรียนการสอนติดต่อกันเป็นระยะเวลาสามปี โดยไม่มีเหตุอันควร ให้ศูนย์ศึกษาพระพุทธศาสนาวันอาทิตย์แห่งนั้นสิ้นสุดจากการอุปถัมภ์ของกรมการศาสนา

ข้อ ๒๘ ศูนย์ศึกษาพระพุทธศาสนาวันอาทิตย์ที่ได้รับการจดทะเบียนจัดตั้ง ผู้ดำรงตำแหน่ง ผู้อำนวยการศูนย์ รวมทั้งคณะกรรมการบริหารศูนย์ ที่ปรึกษา หรือผู้ช่วยเลขานุการ ที่ได้รับการแต่งตั้งจาก ผู้อำนวยการศูนย์ ตามระเบียบกรมการศาสนาว่าด้วยศูนย์ศึกษาพระพุทธศาสนาวันอาทิตย์ พ.ศ. ๒๕๕๐ และระเบียบกรมการศาสนาว่าด้วยศูนย์ศึกษาพระพุทธศาสนาวันอาทิตย์ (ฉบับที่ ๒) พ.ศ. ๒๕๖๐ ให้ถือว่า เป็นศูนย์ศึกษาพระพุทธศาสนาวันอาทิตย์ ผู้อำนวยการศูนย์ คณะกรรมการบริหารศูนย์ และที่ปรึกษา ตามระเบียบนี้

ข้อ ๒๙ คำขอจดทะเบียนที่ได้ยื่นไว้ก่อนวันที่ระเบียบนี้มีผลใช้บังคับและยังอยู่ในระหว่างการพิจารณา ให้อยู่ในบังคับของระเบียบกรมการศาสนาว่าด้วยศูนย์ศึกษาพระพุทธศาสนาวันอาทิตย์ พ.ศ. ๒๕๕๐ และระเบียบกรมการศาสนาว่าด้วยศูนย์ศึกษาพระพุทธศาสนาวันอาทิตย์ (ฉบับที่ ๒) พ.ศ. ๒๕๖๐ แล้วแต่กรณี ต่อไปจนกว่าจะดำเนินการแล้วเสร็จ

ข้อ ๓๐ การใดที่ดำเนินการอยู่ก่อนวันที่ระเบียบนี้ใช้บังคับให้ดำเนินการต่อไปได้ตาม  
ความเหมาะสมและความจำเป็น โดยไม่เสียหายแก่ราชการ

ประกาศ ณ วันที่ ๕ สิงหาคม พ.ศ. ๒๕๖๒

  
(นายกิตติพันธ์ พานสุวรรณ)  
อธิบดีกรมการศาสนา



# ประกาศกรมการศาสนา

เรื่อง การจัดชั้นเรียนและหลักสูตรการเรียนการสอน  
ของศูนย์ศึกษาพระพุทธศาสนาวันอาทิตย์





## ประกาศกรมการศาสนา

### เรื่อง การจัดชั้นเรียนและหลักสูตรการเรียนการสอนของศูนย์ศึกษาพระพุทธศาสนาวันอาทิตย์

เพื่อให้การดำเนินงานของศูนย์ศึกษาพระพุทธศาสนาวันอาทิตย์เป็นไปอย่างมีประสิทธิภาพ เกิดประสิทธิผลในการปลูกฝังคุณธรรมจริยธรรมเผยแผ่หลักธรรมสู่เด็กเยาวชนและประชาชนให้เป็นคนดี มีคุณภาพของสังคม

อาศัยอำนาจตามความในข้อ ๒๐ ของระเบียบกรมการศาสนาว่าด้วยศูนย์ศึกษาพระพุทธศาสนาวันอาทิตย์ พ.ศ. ๒๕๖๒ จึงให้ยกเลิกประกาศกรมการศาสนา เรื่อง การจัดชั้นเรียนและหลักสูตรการเรียนการสอนของศูนย์ศึกษาพระพุทธศาสนาวันอาทิตย์ ลงวันที่ ๓๐ สิงหาคม ๒๕๕๐ และกำหนดการจัดชั้นเรียนและหลักสูตรการเรียนการสอนของศูนย์ศึกษาพระพุทธศาสนาวันอาทิตย์ ดังต่อไปนี้

ข้อ ๑ ให้จัดชั้นเรียนแบ่งเป็น ๓ ชั้นคือ

- ๑.๑ ชั้นต้น
- ๑.๒ ชั้นกลาง
- ๑.๓ ชั้นสูง

ข้อ ๒ ให้จัดหลักสูตรการเรียนการสอนดังนี้

๒.๑ ชั้นต้น มีดังนี้

- ก. วิชาบังคับคือธรรมศึกษาชั้นตรี
- ข. วิชาเลือกโดยเลือกอย่างน้อย ๑ วิชา ดังนี้
  - (๑) สุขศึกษาและพลศึกษา
  - (๒) ทักษะศิลป์ดนตรีและนาฏศิลป์
  - (๓) สังคมศึกษาศาสนาและวัฒนธรรม
  - (๔) ภาษาไทย
  - (๕) คณิตศาสตร์
  - (๖) วิทยาศาสตร์และเทคโนโลยี
  - (๗) การงานและอาชีพ
  - (๘) ภาษาต่างประเทศ
  - (๙) คอมพิวเตอร์

ค. กิจกรรมพัฒนาผู้เรียน โดยเข้าร่วมกิจกรรมที่ศูนย์จัดขึ้น ไม่น้อยกว่าร้อยละ ๘๐ ได้แก่ กิจกรรมวันสำคัญทางพระพุทธศาสนา วันสำคัญทางสถาบันพระมหากษัตริย์ วันสำคัญตามขนบธรรมเนียมประเพณีวัฒนธรรมไทย หรือวันสำคัญอื่น ๆ รวมทั้งกิจกรรมจิตอาสาบำเพ็ญสาธารณประโยชน์ต่าง ๆ

๒.๒ ชั้นกลาง มีดังนี้

ก. วิชาบังคับคือธรรมศึกษาชั้นโท

ข. วิชาเลือกโดยเลือกอย่างน้อย ๑ วิชา ดังนี้

- (๑) สุขศึกษาและพลศึกษา
- (๒) ทักษะศิลป์ดนตรีและนาฏศิลป์
- (๓) สังคมศึกษาศาสนาและวัฒนธรรม
- (๔) ภาษาไทย
- (๕) คณิตศาสตร์
- (๖) วิทยาศาสตร์และเทคโนโลยี
- (๗) การงานและอาชีพ
- (๘) ภาษาต่างประเทศ
- (๙) คอมพิวเตอร์

ค. กิจกรรมพัฒนาผู้เรียน โดยเข้าร่วมกิจกรรมที่ศูนย์จัดขึ้น ไม่น้อยกว่าร้อยละ ๘๐ ได้แก่ กิจกรรมวันสำคัญทางพระพุทธศาสนา วันสำคัญทางสถาบันพระมหากษัตริย์ วันสำคัญตามขนบธรรมเนียมประเพณีวัฒนธรรมไทย หรือวันสำคัญอื่น ๆ รวมทั้งกิจกรรมจิตอาสาบำเพ็ญสาธารณประโยชน์ต่าง ๆ

๒.๓ ชั้นสูง มีดังนี้

ก. วิชาบังคับคือธรรมศึกษาชั้นเอก

ข. วิชาเลือกโดยเลือกอย่างน้อย ๑ วิชา ดังนี้

- (๑) สุขศึกษาและพลศึกษา
- (๒) ทักษะศิลป์ดนตรีและนาฏศิลป์
- (๓) สังคมศึกษาศาสนาและวัฒนธรรม
- (๔) ภาษาไทย
- (๕) คณิตศาสตร์
- (๖) วิทยาศาสตร์และเทคโนโลยี
- (๗) การงานและอาชีพ
- (๘) ภาษาต่างประเทศ
- (๙) คอมพิวเตอร์

ค. กิจกรรมพัฒนาผู้เรียน โดยเข้าร่วมกิจกรรมที่ศูนย์จัดขึ้น ไม่น้อยกว่าร้อยละ ๘๐ ได้แก่ กิจกรรมวันสำคัญทางพระพุทธศาสนา วันสำคัญทางสถาบันพระมหากษัตริย์ วันสำคัญตามขนบธรรมเนียมประเพณีวัฒนธรรมไทย หรือวันสำคัญอื่น ๆ รวมทั้งกิจกรรมจิตอาสาบำเพ็ญสาธารณประโยชน์ต่าง ๆ

ข้อ ๓ ให้ศูนย์ศึกษาพระพุทธศาสนาวันอาทิตย์เปิดสอนในวันอาทิตย์โดยมีเวลาเรียน ไม่น้อยกว่า ๓ ชั่วโมง และวันอื่นตามที่คณะกรรมการบริหารศูนย์เห็นสมควร โดยให้เป็นไปตามความเหมาะสม ของท้องถิ่น

ข้อ ๔ รายละเอียดที่ไม่ได้กำหนดไว้ในประกาศฉบับนี้ ให้เป็นไปตามระเบียบ กรรมการศาสนาว่าด้วยศูนย์ศึกษาพระพุทธศาสนาวันอาทิตย์ พ.ศ. ๒๕๖๒

ประกาศ ณ วันที่ ๕ สิงหาคม พ.ศ. ๒๕๖๒

 พ .

(นายกิตติพันธ์ พานสุวรรณ)  
อธิบดีกรมการศาสนา



แบบคำขอจดทะเบียน  
ศูนย์ศึกษาพระพุทธศาสนาวันอาทิตย์  
ในกรุงเทพมหานคร





(แบบคำขอจดทะเบียน: ในกรุงเทพมหานคร)

แบบคำขอจดทะเบียนศูนย์ศึกษาพระพุทธศาสนาวันอาทิตย์

เขียนที่.....

วันที่.....เดือน.....พ.ศ.....

เรื่อง ขอบจดทะเบียนศูนย์ศึกษาพระพุทธศาสนาวันอาทิตย์ไว้ในความอุปถัมภ์ของกรมการศาสนา  
เจริญพร/เรียน อธิบดีกรมการศาสนา

ด้วยวัด/โรงเรียน/อื่นๆ.....ตั้งอยู่เลขที่.....ซอย/ถนน.....

ตำบล.....อำเภอ.....จังหวัด.....รหัสไปรษณีย์.....โทรศัพท์.....

ได้เปิดศูนย์ศึกษาพระพุทธศาสนาวันอาทิตย์ ตั้งแต่วันที่.....มีความประสงค์  
ขอให้รับจดทะเบียนไว้ในความอุปถัมภ์ของกรมการศาสนา มีหลักเกณฑ์ประกอบการพิจารณา ดังนี้

๑. คณะกรรมการบริหารศูนย์ ประกอบด้วย

๑. ผู้อำนวยการศูนย์ ชื่อ ..... ตำแหน่ง.....มือถือ.....

๒. รองผู้อำนวยการศูนย์คนที่ ๑ ชื่อ .....

๓. รองผู้อำนวยการศูนย์คนที่ ๒ ชื่อ .....

๔. กรรมการผู้ทรงคุณวุฒิ จำนวน .....ท่าน (ไม่เกิน ๕ ท่าน) ประกอบด้วย

๑. .... ๔. ....

๒. .... ๕. ....

๓. ....

๕. เลขานุการ ชื่อ .....มือถือ.....

๖. ผู้ช่วยเลขานุการ ชื่อ .....

๒. ครูผู้สอน จำนวน ..... ท่าน ประกอบด้วย

○ พระสงฆ์ จำนวน ..... รูป ○ ข้าราชการ จำนวน ..... คน

มีรายนามทั้งหมด ดังนี้

๑. .... วุฒิ .....

๕. .... วุฒิ .....

๒. .... วุฒิ .....

๖. .... วุฒิ .....

๓. .... วุฒิ .....

๗. .... วุฒิ .....

๔. .... วุฒิ .....

๘. .... วุฒิ .....

๓. ผู้เรียนในปีการศึกษานี้ จำนวน ..... คน จำแนกได้ ดังนี้

ระดับชั้น	ชั้นต้น	ชั้นกลาง	ชั้นสูง	รวม
จำนวนผู้เรียน(คน)				

๔. มีประชาชนทั่วไป (ไม่รวมผู้เรียน) เข้าร่วมกิจกรรมในศูนย์ตลอดทั้งปี จำนวน .....คน

๔. สถานที่ทำการสอนใช้อาคารของ.....จำนวน.....หลัง  
ห้องเรียน จำนวน.....ห้อง สามารถรับผู้เรียนได้มากที่สุด จำนวน.....คน
๕. เปิดเรียน/สอน ในวัน  วันอาทิตย์  วันเสาร์  วัน .....
- ในช่วงเวลา ..... น. ถึงเวลา ..... น. รวมจำนวน.....ชั่วโมง/สัปดาห์  
ระหว่างเดือน ..... ถึงเดือน ..... รวมเวลาตลอดปี จำนวน ..... ชั่วโมง
๖. หลักสูตรและวิชาที่สอน
๑. หลักสูตรธรรมศึกษา (วิชาบังคับ) ที่เปิดสอน ได้แก่  ชั้นตรี  ชั้นโท  ชั้นเอก
๒. การสอนเสริม (วิชาเลือก)
- (๑) .....
- (๒) .....
- (๓) .....
๓. กิจกรรมพัฒนาผู้เรียน (กิจกรรมส่งเสริมคุณธรรมจริยธรรม)
- (๑) .....
- (๒) .....
- (๓) .....
- (๔) .....
- (๕) .....
๗. ประมาณการรายจ่ายตลอดทั้งปี จำนวน.....บาท
๘. ทุนงบประมาณดำเนินการที่เป็นเงินสด
- มีอยู่แล้ว จำนวน.....บาท (.....)
- ไม่มี แต่สามารถหาได้จาก.....
- มีหน่วยงาน/องค์กร/มูลนิธิ ที่อุดหนุน ชื่อ.....
๙. แผนผัง /แผนที่สังเขป แสดงอาคารที่ตั้งศูนย์ และเส้นทางคมนาคมติดต่อ เขียนจำลองไว้ด้านหลังนี้ รวมทั้งได้  
แนบความเห็นของผู้เกี่ยวข้องพร้อมภาพถ่ายกิจกรรมของศูนย์มาพร้อมนี้แล้ว

จึงเจริญพร/เรียนมาเพื่อพิจารณาปรับจดทะเบียนไว้ในความอุปถัมภ์ต่อไป

ขอเจริญพร/แสดงความนับถือ

ลงชื่อ.....  
(.....)

ผู้อำนวยการศูนย์

ความเห็นของเจ้าคณะแขวง

.....  
.....

ลงชื่อ.....  
(.....)  
ตำแหน่ง.....  
วันที่.....

ความเห็นของเจ้าคณะเขต

.....  
.....

ลงชื่อ.....  
(.....)  
ตำแหน่ง.....  
วันที่.....

ความเห็นของเจ้าคณะกรุงเทพมหานคร

.....  
.....

ลงชื่อ.....  
(.....)  
ตำแหน่ง.....  
วันที่.....

แผนผัง /แผนที่สังเขป แสดงอาคารที่ตั้งศูนย์



หมายเหตุ ๑. คำว่า “เจริญพร” เปลี่ยนเป็น “เรียน” ถ้าผู้ขอจดทะเบียนเป็นฆราวาส  
๒. คำว่า “วัด” ถ้า ศพอ. มิใช่วัด มิได้ตั้งอยู่ในวัด เปลี่ยนเป็นคำนำหน้าชื่อของหน่วยงานนั้นๆ  
เช่น โรงเรียน... เป็นต้น

**แบบรายงานจำนวนผู้เรียนที่สอบผ่านธรรมศึกษา ชั้นตรี ชั้นโท ชั้นเอก  
ของศูนย์ศึกษาพระพุทธศาสนาวันอาทิตย์ ปีงบประมาณ พ.ศ....**

แบบ ศพอ.๒

กำหนดส่งเดือนธันวาคม

**กรุงเทพมหานคร**

ชื่อ ศพอ.	ที่อยู่		วันที่ตรวจสอบ ข้อมูล	ผู้เรียน	จำนวนรวม			จำนวนผู้สอบผ่านธรรมศึกษา (คน)			ความโดดเด่น/จุดแข็ง ของศูนย์ฯ วิชาที่สอบเป็นพิเศษ ในศูนย์ฯ	หมายเหตุ	
	แขวง	เขต			พระสงฆ์	ฆราวาส	รวมรวมทั้งสิ้น	ตรี	โท	เอก			รวมทั้งสิ้น
ที่ ๑													

ลงชื่อ (เจ้าหน้าที่).....  
(.....)  
ตำแหน่ง.....  
วัน/เดือน/ปี.....

ลงชื่อ (ผอ.ศูนย์).....  
(.....)  
ตำแหน่ง.....  
วัน/เดือน/ปี.....

**หมายเหตุ : แบบ ศพอ.๒** เป็นแบบที่ศูนย์ในกรุงเทพมหานคร รายงานข้อมูลจำนวนผู้สอบผ่านธรรมศึกษาของศูนย์ และระบุรายละเอียดความโดดเด่นของศูนย์ พร้อมบันทึก  
ข้อมูลทั้งหมดพร้อมภาพกิจกรรม ลงในแผ่น DVD หรือ CD ส่งกรรมการศาสนา และ email : dra\_Sunday@live.com โทรศัพท์ ๐ ๒๐๙ ๓๗๒๘  
โทรสาร ๐ ๒๐๒ ๙๖๓๔ ภายใต้มือถือ

## แบบรายงานข้อมูลศูนย์ศึกษาพระพุทธศาสนาวันอาทิตย์ ประจำปี พ.ศ. ๒๕....

-----

๑. ชื่อ ศพอ. วัด/โรงเรียน/อื่นๆ ..... ทะเบียนเลขที่.....  
 ตั้งอยู่เลขที่ ..... ซอย/ถนน..... ตำบล..... อำเภอ .....  
 จังหวัด ..... รหัสไปรษณีย์ ..... โทรศัพท์ ..... โทรสาร.....  
 ศูนย์จัดตั้งเมื่อวันที่.....เดือน.....พ.ศ.....  
 อยู่ในเขตพื้นที่อันเป็น (ระบุ)      ชุมชนพัฒนา              ชนบททุรกันดาร  
     อพป.                                      ชายแดน
  
๒. สถานะปัจจุบัน ในปีการศึกษานี้ ศพอ. แห่งนี้
  - เปิดดำเนินการอยู่
  - มิได้ดำเนินการในปีนี้ จะเปิดอีกในปี พ.ศ. ....
  - หยุดพักการเรียนการสอนชั่วคราว
  - เลิกดำเนินการตลอดไปนับตั้งแต่ พ.ศ. .... เพราะ.....
  
๓. คณะกรรมการบริหารศูนย์ฯ ประกอบด้วย
  ๑. ผู้อำนวยการศูนย์ ชื่อ ..... ตำแหน่ง.....มือถือ.....
  ๒. รองผู้อำนวยการศูนย์คนที่ ๑ ชื่อ .....
  ๓. รองผู้อำนวยการศูนย์คนที่ ๒ ชื่อ .....
  ๔. กรรมการผู้ทรงคุณวุฒิ จำนวน .....ท่าน (ไม่เกิน ๕ ท่าน) ประกอบด้วย
    ๑. .... ๔. ....
    ๒. .... ๕. ....
    ๓. ....
  ๕. เลขานุการ ชื่อ .....มือถือ.....
  ๖. ผู้ช่วยเลขานุการ ชื่อ .....
  
๔. ครูผู้สอน จำนวน ..... ท่าน ประกอบด้วย
  - พระสงฆ์ จำนวน ..... รูป     ขรवास จำนวน ..... คน
  - มีรายนามทั้งหมด ดังนี้
  - ๑. .... วุฒิ ..... ๕. .... วุฒิ .....
  - ๒. .... วุฒิ ..... ๖. .... วุฒิ .....
  - ๓. .... วุฒิ ..... ๗. .... วุฒิ .....
  - ๔. .... วุฒิ ..... ๘. .... วุฒิ .....

๕. ผู้เรียนในปีการศึกษานี้ จำนวน ..... คน จำแนกได้ ดังนี้

ระดับชั้น	ขั้นต้น	ชั้นกลาง	ขั้นสูง	รวม
จำนวนผู้เรียน(คน)				

๖. มีประชาชนทั่วไป (ไม่รวมผู้เรียน) เข้าร่วมกิจกรรมในศูนย์ตลอดทั้งปี จำนวน .....คน

๗. จำนวนผู้เรียนที่สอบผ่านธรรมศึกษาในปีการศึกษานี้ จำนวน.....คน จำแนกได้ ดังนี้

ธรรมศึกษา	ชั้นตรี	ชั้นโท	ชั้นเอก	รวม
จำนวน(คน)				

ยังไม่ทราบผลสอบธรรมศึกษา

ยังไม่ได้ส่งผู้เรียนสอบในปีที่ผ่านมา แต่กำลังเตรียมพร้อมเพื่อส่งผู้เรียนเข้าสอบในปีถัดไป

๘. มีหน่วยงานภาคีเครือข่ายในการทำงานของศูนย์ ประกอบด้วย

๑.....

๒.....

๓.....

๙. เปิดเรียน/สอน ในวัน  วันอาทิตย์  วันเสาร์  วัน .....

ในช่วงเวลา ..... น. ถึงเวลา ..... น. รวมจำนวน.....ชั่วโมง/สัปดาห์

ระหว่างเดือน ..... ถึงเดือน ..... รวมเวลาตลอดปี จำนวน ..... ชั่วโมง

๑๐. วิชาที่สอน

๑. สอนธรรมศึกษาตรี – โท – เอก

๒. วิชาที่สอนพิเศษ อาทิ ดนตรีไทย นาฏศิลป์ คอมพิวเตอร์ ภาษาต่างประเทศ (จีน, อังกฤษ, และ ฯลฯ)

๑.....

๒.....

๓.....

๑๑. โครงการ/ หรือกิจกรรม เนื่องในงานวันสำคัญทางพระพุทธศาสนา(มาฆบูชา,วิสาขบูชา,อาสาฬหบูชา)

๑. จัดงาน ..... จัดที่ ..... วันที่ .....

๒. จัดงาน ..... จัดที่ ..... วันที่ .....

๓. จัดงาน ..... จัดที่ ..... วันที่ .....

๑๒. โครงการ/ หรือกิจกรรม เนื่องในงานวันสำคัญทางสถาบันพระมหากษัตริย์ ประกอบด้วย

๑. จัดงาน ..... จัดที่ ..... วันที่ .....

๒. จัดงาน ..... จัดที่ ..... วันที่ .....

๓. จัดงาน ..... จัดที่ ..... วันที่ .....

๔. จัดงาน ..... จัดที่ ..... วันที่ .....

๕. จัดงาน ..... จัดที่ ..... วันที่ .....

๑๓. โครงการ/ หรือกิจกรรม ที่สอดแทรกจิตอาสา และหลักปรัชญาของเศรษฐกิจพอเพียง ประกอบด้วย

- ๑. กิจกรรม ..... จัดที่ ..... วันที่ .....
- ๒. กิจกรรม ..... จัดที่ ..... วันที่ .....
- ๓. กิจกรรม ..... จัดที่ ..... วันที่ .....

๑๔. โครงการ/ หรือกิจกรรม ที่เกี่ยวข้องกับวิถีวัฒนธรรมประเพณีอันดีงาม ประกอบด้วย

- ๑. กิจกรรม ..... จัดที่ ..... วันที่ .....
- ๒. กิจกรรม ..... จัดที่ ..... วันที่ .....
- ๓. กิจกรรม ..... จัดที่ ..... วันที่ .....

๑๕. งบประมาณค่าใช้จ่ายตลอดปี จำนวนทั้งสิ้น เป็นเงิน ..... บาท จำแนกได้ ดังนี้

- ๑. ค่าจัดกิจกรรม จำนวน ..... บาท
- ๒. ค่าวัสดุอุปกรณ์การสอน จำนวน ..... บาท
- ๓. ค่าตอบแทน จำนวน ..... บาท
- ๔. ค่าบริหารงานทั่วไป จำนวน ..... บาท

๑๖. ศพอ. แห่งนี้ ได้เปิดดำเนินการครั้งแรกเมื่อ พ.ศ. .... นับถึงปัจจุบันเป็นเวลา ..... ปี  
มีปัญหาและอุปสรรค ตลอดจนความคิดเห็นและข้อเสนอแนะ คือ

.....  
.....  
.....  
.....  
.....

สำรวจเมื่อ วันที่ .....

ลงชื่อ .....

(.....)

ผู้อำนวยการศูนย์ฯ

เบอร์มือถือ.....

**หมายเหตุ :** แบบ ศพอ.๓ เป็นแบบที่แต่ละศูนย์ รายงานข้อมูลประจำปีของศูนย์ และส่งไปที่กรมการศาสนา ภายในเดือนสิงหาคม





รายชื่อผู้เรียน/ครูผู้สอน/ประชาชนที่เข้าร่วมกิจกรรม  
ในศูนย์ศึกษาพระพุทธศาสนาวันอาทิตย์  
ประจำปีงบประมาณ ๒๕....

ชื่อศูนย์.....ตำบล.....อำเภอ.....จังหวัด.....

ที่	ชื่อ -สกุล (ผู้เรียน)	โรงเรียน	ตำบล	อำเภอ	หมายเหตุ
๑					
๒					
๓					
๔					
๕					
ที่	ชื่อ -สกุล/ฉายา (ครูผู้สอน)	โรงเรียน/วัด	ตำบล	อำเภอ	หมายเหตุ
๑					
๒					
๓					
๔					
๕					
ที่	ชื่อ -สกุล (ประชาชนที่เข้าร่วมกิจกรรม) (ที่ลงทะเบียนร่วมกิจกรรม)	หมู่บ้าน/ชุมชน	ตำบล	อำเภอ	หมายเหตุ
๑					
๒					
๓					
	รวมทั้งสิ้น				

ลงชื่อ.....ผู้รายงาน  
(.....)  
(ผู้อำนวยการศูนย์ฯ)  
โทรศัพท์.....

หมายเหตุ : แบบ ศพอ.๕ เป็นแบบที่ศูนย์ทุกแห่งรายงานส่งไปที่สำนักงานวัฒนธรรมจังหวัด  
สำนักงานวัฒนธรรมจังหวัดเก็บรวบรวมไว้เพื่อการตรวจสอบ โดยรวบรวมให้แล้วเสร็จ ภายในเดือน  
มิถุนายน

แผนการพัฒนาคุณยศึกษาศาสนาวันอาทิตย์ ปีงบประมาณ พ.ศ. ๒๕.....

ชื่อศพอ.....แขวง.....เขต.....กรุงเทพมหานคร

ที่	กิจกรรม/โครงการ	วัตถุประสงค์	ระยะเวลา	เป้าหมาย	งบประมาณ	ผลที่คาดว่าจะได้รับ	ผู้รับผิดชอบ
๑	(ตัวอย่าง) กิจกรรมส่งเสริมเด็กเยาวชนและประชาชน ภายใน ศพอ. ฝึกสมาธิก่อนเข้าเรียน วันละ ๑ นาที	๑. เพื่อส่งเสริมให้เด็กเยาวชนและประชาชนมีความศรัทธาตั้งมั่นในพระรัตนตรัย ๒. เพื่อพัฒนาจิตใจของเด็กเยาวชนและประชาชน ให้มีจิตใจอ่อนโยน สงบ เยือกเย็น เป็นผู้มีสัมมาคารวะ และมีความอ่อนน้อมถ่อมตน	เดือนกุมภาพันธ์ ถึง เดือนกันยายน	เด็กเยาวชนและประชาชน ภายในศูนย์ศึกษา พระพุทธศาสนา วันอาทิตย์	-	๑. เด็กเยาวชนและประชาชนเกิดความศรัทธาตั้งมั่นในพระรัตนตรัย ๒. เด็กเยาวชนและประชาชนเกิดความเข้าใจซาบซึ้งถึงการปฏิบัติธรรมด้วยตนเอง นำหลักธรรมไปประยุกต์ใช้ในชีวิตประจำวันได้อย่างเหมาะสม	
๒							

หมายเหตุ : แผนพัฒนาศพอ. เป็นแผนที่ศูนย์ในกรุงเทพมหานครร่วมกับเครือข่ายในพื้นที่จัดทำขึ้น เพื่อวางเป้าหมายการทำงานในปีงบประมาณนั้น ๆ เมื่อทำแผนเสร็จแล้ว ส่งกรมการศาสนา โทรสาร ๐ ๒๒๐๒ ๙๖๓๔ หรือทาง E-MAIL: dra\_sunday@live.com ภายในเดือนมกราคม

แบบคำขอจดทะเบียน  
ศูนย์ศึกษาพระพุทธศาสนาวันอาทิตย์  
ในจังหวัดอื่น



(แบบคำขอจดทะเบียน: ในจังหวัดอื่น)

แบบคำขอจดทะเบียนศูนย์ศึกษาพระพุทธศาสนาวันอาทิตย์

เขียนที่.....  
วันที่.....เดือน.....พ.ศ.....

เรื่อง ขอดทะเบียนศูนย์ศึกษาพระพุทธศาสนาวันอาทิตย์ไว้ในความอุปถัมภ์ของกรมการศาสนา  
เจริญพร/เรียน อธิบดีกรมการศาสนา (ผ่านวัฒนธรรมจังหวัด)

ด้วยวัด/โรงเรียน/อื่นๆ.....ตั้งอยู่เลขที่.....ซอย/ถนน.....  
ตำบล.....อำเภอ.....จังหวัด.....รหัสไปรษณีย์.....โทรศัพท์.....  
อยู่ในเขตพื้นที่อันเป็น  ชุมชนพัฒนา  ชนบททุรกันดาร  อพป.  ชายแดน  
ได้เปิดศูนย์ศึกษาพระพุทธศาสนาวันอาทิตย์ ตั้งแต่วันที่.....มีความประสงค์  
ขอให้รับจดทะเบียนไว้ในความอุปถัมภ์ของกรมการศาสนา มีหลักเกณฑ์ประกอบการพิจารณา ดังนี้

๑. คณะกรรมการบริหารศูนย์ ประกอบด้วย

๑. ผู้อำนวยการศูนย์ ชื่อ ..... ตำแหน่ง.....มือถือ.....
๒. รองผู้อำนวยการศูนย์คนที่ ๑ ชื่อ .....
๓. รองผู้อำนวยการศูนย์คนที่ ๒ ชื่อ .....
๔. กรรมการผู้ทรงคุณวุฒิ จำนวน .....ท่าน (ไม่เกิน ๕ ท่าน) ประกอบด้วย
  ๑. .... ๔. ....
  ๒. .... ๕. ....
  ๓. ....
๕. เลขานุการ ชื่อ .....มือถือ.....
๖. ผู้ช่วยเลขานุการ ชื่อ .....

๒. ครูผู้สอน จำนวน ..... ท่าน ประกอบด้วย

พระสงฆ์ จำนวน .....รูป  ขรราวาส จำนวน .....คน  
มีรายนามทั้งหมด ดังนี้

๑. .... วุฒิ .....
๒. .... วุฒิ .....
๓. .... วุฒิ .....
๔. .... วุฒิ .....
๕. .... วุฒิ .....
๖. .... วุฒิ .....
๗. .... วุฒิ .....
๘. .... วุฒิ .....

๓. ผู้เรียนในปีการศึกษานี้ จำนวน .....คน จำแนกได้ ดังนี้

ระดับชั้น	ขั้นต้น	ชั้นกลาง	ขั้นสูง	รวม
จำนวนผู้เรียน(คน)				

๔. มีประชาชนทั่วไป (ไม่รวมผู้เรียน) เข้าร่วมกิจกรรมในศูนย์ตลอดทั้งปี จำนวน .....คน

๔. สถานที่ทำการสอนใช้อาคารของ.....จำนวน.....หลัง  
ห้องเรียน จำนวน.....ห้อง สามารถรับผู้เรียนได้มากที่สุด จำนวน.....คน
๕. เปิดเรียน/สอน ในวัน  วันอาทิตย์  วันเสาร์  วัน .....
- ในช่วงเวลา ..... น. ถึงเวลา ..... น. รวมจำนวน.....ชั่วโมง/สัปดาห์  
ระหว่างเดือน ..... ถึงเดือน ..... รวมเวลาตลอดปี จำนวน ..... ชั่วโมง
๖. หลักสูตรและวิชาที่สอน
๑. หลักสูตรธรรมศึกษา (วิชาบังคับ) ที่เปิดสอน ได้แก่  ชั้นตรี  ชั้นโท  ชั้นเอก
๒. การสอนเสริม (วิชาเลือก)
- (๑) .....
- (๒) .....
- (๓) .....
๓. กิจกรรมพัฒนาผู้เรียน (กิจกรรมส่งเสริมคุณธรรมจริยธรรม)
- (๑) .....
- (๒) .....
- (๓) .....
- (๔) .....
- (๕) .....
๗. ประมาณการรายจ่ายตลอดทั้งปี จำนวน.....บาท
๘. ทุนงบประมาณดำเนินการที่เป็นเงินสด
- มีอยู่แล้ว จำนวน.....บาท (.....)
- ไม่มี แต่สามารถหาได้จาก.....
- มีหน่วยงาน/องค์กร/มูลนิธิ ที่อุดหนุน ชื่อ.....
๙. แผนผัง /แผนที่สังเขป แสดงอาคารที่ตั้งศูนย์ และเส้นทางคมนาคมติดต่อ เขียนจำลองไว้ด้านหลังนี้ รวมทั้งได้  
แนบความเห็นของผู้เกี่ยวข้องพร้อมภาพถ่ายกิจกรรมของศูนย์มาพร้อมนี้แล้ว

จึงเจริญพร/เรียนมาเพื่อพิจารณาปรับจดทะเบียนไว้ในความอุปถัมภ์ต่อไป

ขอเจริญพร/แสดงความนับถือ

ลงชื่อ.....  
(.....)

ผู้อำนวยการศูนย์

ความเห็นของเจ้าคณะตำบล

.....  
.....

ลงชื่อ.....  
(.....)  
ตำแหน่ง.....  
วันที่.....

ความเห็นของเจ้าคณะอำเภอ

.....  
.....

ลงชื่อ.....  
(.....)  
ตำแหน่ง.....  
วันที่.....

ความเห็นของเจ้าคณะจังหวัด

.....  
.....

ลงชื่อ.....  
(.....)  
ตำแหน่ง.....  
วันที่.....

ความเห็นของนายอำเภอ

.....  
.....

ลงชื่อ.....  
(.....)  
ตำแหน่ง.....  
วันที่.....

ความเห็นของวัฒนธรรมจังหวัด

.....  
.....

ลงชื่อ.....  
(.....)  
ตำแหน่ง.....  
วันที่.....

ความเห็นของผู้ว่าราชการจังหวัด

.....  
.....

ลงชื่อ.....  
(.....)  
ตำแหน่ง.....  
วันที่.....

แผนผัง / แผนที่สังเขป แสดงอาคารที่ตั้งศูนย์



หมายเหตุ ๑. คำว่า “เจริญพร” เปลี่ยนเป็น “เรียน” ถ้าผู้ขอจดทะเบียนเป็นฆราวาส  
๒. คำว่า “วัด” ถ้า ศพอ. มิใช่วัด มิได้ตั้งอยู่ในวัด เปลี่ยนเป็นคำนำหน้าที่ชื่อของหน่วยงานนั้นๆ  
เช่น โรงเรียน... เป็นต้น



แบบรายงานการจัดสรรเงินอุดหนุนศูนย์ศึกษาพระพุทธศาสนาวันอาทิตย์ ปีงบประมาณ ๒๕...

สำนักงานวัฒนธรรมจังหวัด.....

ที่	ชื่อ ศพอ.	ตำบล	อำเภอ	จำนวนเงิน จัดสรร	วัน/เดือน/ปี ที่โอนเงินอุดหนุน ให้แก่ศูนย์ฯ	หมายเหตุ
๑						
๒						
๓						
๔						
๕						
๖						
๗						
๘						
๙						
๑๐						
๑๑						
๑๒						
๑๓						
๑๔						
๑๕						
	รวมทั้งสิ้น					

ลงชื่อ (เจ้าหน้าที่)..... ลงชื่อ (ผอ.กลุ่ม)..... ลงชื่อ (วัฒนธรรมจังหวัด).....  
 (.....) (.....) (.....)  
 ตำแหน่ง..... ตำแหน่ง..... ตำแหน่ง.....  
 วัน/เดือน/ปี..... วัน/เดือน/ปี..... วัน/เดือน/ปี.....

**หมายเหตุ** : แบบ ศพอ.๑ เป็นแบบที่สำนักงานวัฒนธรรมจังหวัดจัดสรรงบประมาณประจำปี ให้แก่  
 ศูนย์ตามที่ได้รับแจ้งการอุดหนุนงบประมาณจากกรมการศาสนา โดยสรุปลงในแบบ ศพอ.๑ ส่งไปที่  
 สำนักพัฒนาคุณธรรมจริยธรรม กรมการศาสนา กระทรวงวัฒนธรรม เลขที่ ๑๐ ถนนเทียมร่วมมิตร  
 แขวงห้วยขวาง เขตห้วยขวาง กรุงเทพมหานคร โทร. ๐ ๒๒๐๙ ๓๗๒๘ โทรสาร ๐ ๒๐๒ ๙๖๓๔  
 และ e-mail : dra\_Sunday@live.com ภายในเดือนกุมภาพันธ์

**แบบรายงานจำนวนผู้เรียนที่สอบผ่านธรรมศึกษา ชั้นตรี ชั้นโท ชั้นเอก  
ของศูนย์ศึกษาพระพุทธรศาสนาวันอาทิตย์ ปีงบประมาณ พ.ศ.....  
สำนักงานวัฒนธรรมจังหวัด.....**

แบบ ศพอ.๒
กำหนดส่งเดือนธันวาคม

ที่	ชื่อ ศพอ.	ที่อยู่		วัน/เดือน/ปี ที่ตรวจสอบ ข้อมูล	จำนวนรวม			จำนวนผู้สอบผ่านธรรมศึกษา (คน)				ความโดดเด่น/จุดแข็ง ของศูนย์ฯ วิชาที่สอนเป็นพิเศษ ในแต่ละศูนย์ฯ	หมายเหตุ เรียงลำดับ ความโดดเด่น ลำดับที่ ๑	
		ตำบล	อำเภอ		ผู้เรียน	พระสงฆ์	ฆราวาส	รวมครูทั้งสิ้น	ตรี	โท	เอก			รวมทั้งสิ้น
๑														
๒														
๓														
๔														ลำดับที่ ๒
๕														ลำดับที่ ๓
๖														
๗														
	รวมทั้งสิ้น													

ลงชื่อ (เจ้าหน้าที่).....  
(.....)

ตำแหน่ง.....  
วัน/เดือน/ปี.....

ลงชื่อ (หอกลุ่ม).....  
(.....)

ตำแหน่ง.....  
วัน/เดือน/ปี.....

ลงชื่อ (วัฒนธรรมจังหวัด).....  
(.....)

ตำแหน่ง.....  
วัน/เดือน/ปี.....

**หมายเหตุ : แบบ ศพอ.๒** เป็นแบบที่สำนักงานวัฒนธรรมจังหวัดรายงานข้อมูล จำนวนผู้สอบผ่านธรรมศึกษาของทุกศูนย์ที่มีในจังหวัด และคัดเลือกลูกศูนย์ ที่มีศักยภาพ  
ในการพัฒนา จำนวน ๓ อันดับ ระบายรายละเอียดความโดดเด่นของศูนย์ดังกล่าว พร้อมบันทึกข้อมูลทั้งหมดพร้อมภาพกิจกรรม ลงในแผ่น DVD หรือ CD ส่งกรมการศาสนา และ  
email : dra\_Sunday@live.com โทรศัพท์ ๐ ๒๒๐๙ ๓๓๒๕ โทรสาร ๐ ๒๒๒ ๙๖๓๔ **ภายในเดือนธันวาคม**

## แบบรายงานข้อมูลศูนย์ศึกษาพระพุทธศาสนาวันอาทิตย์ ประจำปี พ.ศ. ๒๕....

-----

๑. ชื่อ ศพอ. วัด/โรงเรียน/อื่นๆ .....ทะเบียนเลขที่.....  
 ตั้งอยู่เลขที่ .....ซอย/ถนน..... ตำบล.....อำเภอ .....  
 จังหวัด ..... รหัสไปรษณีย์ ..... โทรศัพท์ ..... โทรสาร.....  
 ศูนย์จัดตั้งเมื่อวันที่.....เดือน.....พ.ศ.....  
 อยู่ในเขตพื้นที่อันเป็น (ระบุ)     ชุมชนพัฒนา                       ชนบททุรกันดาร  
     อพป.     ชายแดน
  
๒. สถานะปัจจุบัน ในปีการศึกษานี้ ศพอ. แห่งนี้
  - เปิดดำเนินการอยู่
  - มีได้ดำเนินการในปีนี้ จะเปิดอีกในปี พ.ศ. ....
  - หยุดพักการเรียนการสอนชั่วคราว
  - เลิกดำเนินการตลอดไปนับตั้งแต่ พ.ศ. .... เพราะ.....
  
๓. คณะกรรมการบริหารศูนย์ฯ ประกอบด้วย
  ๑. ผู้อำนวยการศูนย์ ชื่อ ..... ตำแหน่ง.....มือถือ.....
  ๒. รองผู้อำนวยการศูนย์คนที่ ๑ ชื่อ .....
  ๓. รองผู้อำนวยการศูนย์คนที่ ๒ ชื่อ .....
  ๔. กรรมการผู้ทรงคุณวุฒิ จำนวน .....ท่าน (ไม่เกิน ๕ ท่าน) ประกอบด้วย
 

๑. ....	๔. ....
๒. ....	๕. ....
๓. ....	
  ๕. เลขานุการ                      ชื่อ .....มือถือ.....
  ๖. ผู้ช่วยเลขานุการ              ชื่อ .....
  
๔. ครูผู้สอน จำนวน ..... ท่าน ประกอบด้วย
 

○ พระสงฆ์ จำนวน .....	รูป    ○ ฆราวาส จำนวน .....
มีรายนามทั้งหมด ดังนี้	
๑. .... วุฒิ .....	๕. .... วุฒิ .....
๒. .... วุฒิ .....	๖. .... วุฒิ .....
๓. .... วุฒิ .....	๗. .... วุฒิ .....
๔. .... วุฒิ .....	๘. .... วุฒิ .....

๕. ผู้เรียนในปีการศึกษาปี นี้ จำนวน ..... คน จำแนกได้ ดังนี้

ระดับชั้น	ขั้นต้น	ชั้นกลาง	ขั้นสูง	รวม
จำนวนผู้เรียน (คน)				

๖. มีประชาชนทั่วไป (ไม่รวมผู้เรียน) เข้าร่วมกิจกรรมในศูนย์ตลอดทั้งปี จำนวน .....คน

๗. จำนวนผู้เรียนที่สอบผ่านธรรมศึกษาในปีการศึกษาปี นี้ จำนวน.....คน จำแนกได้ ดังนี้

ธรรมศึกษา	ชั้นตรี	ชั้นโท	ชั้นเอก	รวม
จำนวน(คน)				

ยังไม่ทราบผลสอบธรรมศึกษา

ยังไม่ได้ส่งผู้เรียนสอบในปีที่ผ่านมา แต่กำลังเตรียมพร้อมเพื่อส่งผู้เรียนเข้าสอบในปีถัดไป

๘. มีหน่วยงานภาคีเครือข่ายในการทำงานของศูนย์ ประกอบด้วย

๑.....

๒.....

๓.....

๙. เปิดเรียน/สอน ในวัน  วันอาทิตย์  วันเสาร์  วัน .....

ในช่วงเวลา ..... น. ถึงเวลา ..... น. รวมจำนวน.....ชั่วโมง/สัปดาห์

ระหว่างเดือน ..... ถึงเดือน ..... รวมเวลาตลอดปี จำนวน ..... ชั่วโมง

๑๐. วิชาที่สอน

๑. สอนธรรมศึกษาตรี – โท – เอก

๒. วิชาที่สอนพิเศษ อาทิ ดนตรีไทย นาฏศิลป์ คอมพิวเตอร์ ภาษาต่างประเทศ (จีน, อังกฤษ, และ ฯลฯ)

๑.....

๒.....

๓.....

๑๑. โครงการ/ หรือกิจกรรม เนื่องในงานวันสำคัญทางพระพุทธศาสนา (มาฆบูชา, วิสาขบูชา, อาสาฬหบูชา)

๑. จัดงาน ..... จัดที่ ..... วันที่ .....

๒. จัดงาน ..... จัดที่ ..... วันที่ .....

๓. จัดงาน ..... จัดที่ ..... วันที่ .....

๑๒. โครงการ/ หรือกิจกรรม เนื่องในงานวันสำคัญทางสถาบันพระมหากษัตริย์ ประกอบด้วย

๑. จัดงาน ..... จัดที่ ..... วันที่ .....

๒. จัดงาน ..... จัดที่ ..... วันที่ .....

๓. จัดงาน ..... จัดที่ ..... วันที่ .....

๔. จัดงาน ..... จัดที่ ..... วันที่ .....

๕. จัดงาน ..... จัดที่ ..... วันที่ .....

๑๓. โครงการ/ หรือกิจกรรม ที่สอดแทรกจิตอาสา และหลักปรัชญาของเศรษฐกิจพอเพียง ประกอบด้วย

- ๑. กิจกรรม ..... จัดที่ ..... วันที่ .....
- ๒. กิจกรรม ..... จัดที่ ..... วันที่ .....
- ๓. กิจกรรม ..... จัดที่ ..... วันที่ .....

๑๔. โครงการ/ หรือกิจกรรม ที่เกี่ยวข้องกับวิถีวัฒนธรรมประเพณีอันดีงาม ประกอบด้วย

- ๑. กิจกรรม ..... จัดที่ ..... วันที่ .....
- ๒. กิจกรรม ..... จัดที่ ..... วันที่ .....
- ๓. กิจกรรม ..... จัดที่ ..... วันที่ .....

๑๕. งบประมาณค่าใช้จ่ายตลอดปี จำนวนทั้งสิ้น เป็นเงิน ..... บาท จำแนกได้ ดังนี้

- ๑. ค่าจัดกิจกรรม จำนวน ..... บาท
- ๒. ค่าวัสดุอุปกรณ์การสอน จำนวน ..... บาท
- ๓. ค่าตอบแทน จำนวน ..... บาท
- ๔. ค่าบริหารงานทั่วไป จำนวน ..... บาท

๑๖. ศพอ. แห่งนี้ ได้เปิดดำเนินการครั้งแรกเมื่อ พ.ศ. .... นับถึงปัจจุบันเป็นเวลา ..... ปี  
มีปัญหาและอุปสรรค ตลอดจนความคิดเห็นและข้อเสนอแนะ คือ

.....  
.....  
.....  
.....  
.....

สำรวจเมื่อ วันที่ .....

ลงชื่อ .....

(.....)

ผู้อำนวยการศูนย์ฯ

เบอร์มือถือ.....

**หมายเหตุ :** แบบ ศพอ.๓ เป็นแบบที่แต่ละศูนย์รายงานข้อมูลประจำปีของศูนย์และส่งไปที่สำนักงาน  
วัฒนธรรมจังหวัด โดยสำนักงานวัฒนธรรมจังหวัดสรุปข้อมูลนี้ลงใน แบบ ศพอ.๔ ส่งกรมการศาสนา ภายใน  
เดือนสิงหาคม

แบบ ศพอ.๔

กำหนดส่งภายในเดือนสิงหาคม

แบบสรุปข้อมูลศูนย์ศึกษาพระพุทธศาสนาวันอาทิตย์  
ปีงบประมาณ พ.ศ.๒๕....

สำนักงานวัฒนธรรมจังหวัด.....

ที่	ชื่อ ศพอ.	ตำบล	อำเภอ	จำนวน					หมายเหตุ (หากมีการเรียน การสอน กิจกรรม/ต้นทุนใน พื้นที่ ที่โดดเด่น โปรดระบุ)	
				ผู้เรียน	ครูผู้สอน			ประชาชน ที่เข้าร่วม กิจกรรมของ ศูนย์		กิจกรรม ส่งเสริม คุณธรรม จริยธรรม ตลอดทั้งปี
					พระสงฆ์	ฆราวาส	รวม ครูผู้สอน ทั้งสิ้น			
๑	ตัวอย่าง วัดฟ้าประทาน	ดอยสูง	เทียมเมฆ	๒๐๐	๑๑	๗	๑๘	๒,๐๐๐	๙	สอนภาษาจีน, อังกฤษ, ธนาการ ความดี, จิตอาสา, เยาวชนต้นแบบ ตามรอยพ่อ, การ แสดงโปงลาง, ดนตรีไทย, สวน เศรษฐกิจพอเพียง เลี้ยงควัเรือน เป็นต้น
	รวมทั้งสิ้น									

ลงชื่อ (เจ้าหน้าที่).....  
(.....)  
ตำแหน่ง.....  
วัน/เดือน/ปี.....

ลงชื่อ (ผอ.กลุ่ม).....  
(.....)  
ตำแหน่ง.....  
วัน/เดือน/ปี.....

ลงชื่อ (วัฒนธรรมจังหวัด).....  
(.....)  
ตำแหน่ง.....  
วัน/เดือน/ปี.....

หมายเหตุ : แบบ ศพอ. ๔ เป็นแบบที่สำนักงานวัฒนธรรมจังหวัดสรุปข้อมูลจาก แบบศพอ.๓  
ส่งกรมการศาสนาพร้อมภาพการจัดกิจกรรมของศพอ.ที่โดดเด่น พร้อมระบุ ชื่อและที่ตั้งของศพอ.ดังกล่าว  
มาที่กรมการศาสนา และอีเมลล์ dra\_sunday@live.com โทร. ๐ ๒๒๐๙ ๓๗๒๘ โทรสาร ๐ ๒๐๒ ๙๖๓๔  
ภายในเดือนสิงหาคม

แบบ ศพอ.๕

กำหนดส่งภายในเดือนมิถุนายน

รายชื่อผู้เรียน/ครูผู้สอน/ประชาชนที่เข้าร่วมกิจกรรม  
ในศูนย์ศึกษาพระพุทธศาสนาวันอาทิตย์  
ประจำปีงบประมาณ ๒๕....

ชื่อศูนย์.....ตำบล.....อำเภอ.....จังหวัด.....

ที่	ชื่อ - สกุล (ผู้เรียน)	โรงเรียน	ตำบล	อำเภอ	หมายเหตุ
๑					
๒					
๓					
๔					
๕					
ที่	ชื่อ - สกุล/ฉายา (ครูผู้สอน)	โรงเรียน/วัด	ตำบล	อำเภอ	หมายเหตุ
๑					
๒					
๓					
๔					
๕					
ที่	ชื่อ - สกุล (ประชาชนที่เข้าร่วมกิจกรรม) (ที่ลงทะเบียนร่วมกิจกรรม)	หมู่บ้าน/ชุมชน	ตำบล	อำเภอ	หมายเหตุ
๑					
๒					
๓					
	รวมทั้งสิ้น				

ลงชื่อ.....ผู้รายงาน

(.....)

(ผู้อำนวยการศูนย์ฯ)

โทรศัพท์.....

หมายเหตุ : แบบ ศพอ.๕ เป็นแบบที่ศูนย์ทุกแห่งรายงานส่งไปที่สำนักงานวัฒนธรรมจังหวัด  
สำนักงานวัฒนธรรมจังหวัดเก็บรวบรวมไว้เพื่อการตรวจสอบ โดยรวบรวมให้แล้วเสร็จ ภายในเดือน  
มิถุนายน

## แบบประเมินมาตรฐานคุณวุฒิศึกษาพระพุทธศาสนาวันอาทิตย์

คำชี้แจง : แบบประเมินนี้เป็นแบบประเมินมาตรฐานของคุณวุฒิศึกษาพระพุทธศาสนาวันอาทิตย์ เป็นส่วนสำคัญในการนำไปสู่การพัฒนาคุณวุฒิให้มีประสิทธิภาพสามารถเอื้ออำนวยประโยชน์ต่อชุมชน และมีมาตรฐานเป็นที่ยอมรับของสังคม แบบประเมินนี้แบ่งเป็น ๒ ส่วน ส่วนที่ ๑ ด้านการเรียนรู้ ส่วนที่ ๒ ด้านการบริหารจัดการคุณวุฒิฯ มีทั้งหมด ๓๐ ข้อ

โปรดทำเครื่องหมาย ✓ ลงในช่องที่ท่านเลือกตามสภาพที่เป็นจริง

### ส่วนที่ ๑ มาตรฐานด้านการเรียนรู้

ตัวชี้วัดตามเกณฑ์มาตรฐานขั้นพื้นฐาน	ระดับการประเมิน			
	ดีมาก ๔	ดี ๓	พอใช้ ๒	ปรับปรุง ๑
<b>ก. มาตรฐานด้านคุณภาพผู้เรียนและผู้สำเร็จการศึกษาจากศูนย์ฯ (๓ มาตรฐานย่อย)</b>				
<p>★ มาตรฐานที่ ๑ ผู้เรียนมีคุณธรรม จริยธรรม และค่านิยมที่พึงประสงค์</p> <p>๑. ผู้เรียนมีความซื่อสัตย์สุจริต</p> <p>๒. ผู้เรียนมีความกตัญญู กตเวทิต่อพ่อแม่ อาจารย์ ผู้มีพระคุณ</p> <p>๓. ผู้เรียนเห็นคุณค่าภูมิปัญญาไทย นิยมไทย เข้าร่วมกิจกรรมทางพระพุทธศาสนา และประเพณี เป็นประจำอย่างน้อย ๕ ครั้ง ต่อปี</p>				
<p>★ มาตรฐานที่ ๒ ผู้เรียนมีจิตสำนึกในการอนุรักษ์และพัฒนาสิ่งแวดล้อม</p> <p>๔. ผู้เรียนรู้คุณค่าของสิ่งแวดล้อมและไม่ทำลายสาธารณสมบัติของศูนย์ฯ</p> <p>๕. ผู้เรียนเข้าร่วมกิจกรรมอนุรักษ์และพัฒนาสิ่งแวดล้อม ปลูกต้นไม้ ฯลฯ</p>				
<p>★ มาตรฐานที่ ๓ ผู้เรียนมีสุขภาพกายและสุขภาพจิตที่ดี</p> <p>๖. ผู้เรียนมีสุขนิสัยที่ดี รู้จักเลือกรับประทานอาหารที่มีคุณค่า ออกกำลังกายอย่างสม่ำเสมอ เหมาะสมตามวัย</p> <p>๗. ผู้เรียนไม่ยุ่งเกี่ยวกับสิ่งเสพติด สิ่งมอมเมา อบายมุขและการพนัน</p>				
<b>ข. มาตรฐานด้านหลักสูตรและการจัดการเรียนการสอน (๒ มาตรฐานย่อย)</b>				
<p>★ มาตรฐานที่ ๑ หลักสูตรการเรียนการสอน</p> <p>๘. มีการจัดชั้นเรียนและหลักสูตรการเรียนการสอนตามประกาศของกรมการศาสนา อย่างน้อย ๑ หลักสูตร (หลักสูตรธรรมศึกษาชั้นตรี โท เอก รวม ๓ หลักสูตร)</p> <p>๙. มีการจัดหลักสูตรวิชาเสริม (วิชาเลือก) อย่างน้อย ๑ วิชา</p> <p>๑๐. มีการจัดหลักสูตรกิจกรรมพัฒนาผู้เรียน อย่างน้อย ๕ กิจกรรม</p>				
<p>★ มาตรฐานที่ ๒ ครูผู้สอนและจำนวนผู้เรียน</p> <p>๑๑. ครูมีคุณธรรมจริยธรรม และปฏิบัติตามจรรยาบรรณของวิชาชีพ</p> <p>๑๒. ครูมีมนุษยสัมพันธ์ที่ดีกับผู้เรียน ผู้ปกครอง และชุมชน</p> <p>๑๓. ครูมีความมุ่งมั่นและอุทิศตนในการสอนเต็มความสามารถ</p> <p>๑๔. มีจำนวนผู้เรียนต่อห้อง สัดส่วน ๔๐ : ๑</p>				
<b>ค. มาตรฐานด้านกิจกรรมพัฒนาผู้เรียน (๑ มาตรฐานย่อย)</b>				
<p>★ มาตรฐานที่ ๑ กิจกรรมหลักพัฒนาผู้เรียน</p> <p>๑๕. มีการจัดกิจกรรมหลักพัฒนาผู้เรียน อย่างน้อยปีละ ๕ กิจกรรม (กิจกรรมวันสำคัญทางพระพุทธศาสนา วันสำคัญทางสถาบันพระมหากษัตริย์ วันสำคัญตามขนบธรรมเนียมประเพณีและวัฒนธรรมไทย)</p> <p>๑๖. มีการจัดกิจกรรมพัฒนาการฝึกสมาธิ อย่างน้อย ๕ ชั่วโมงต่อเทอม</p>				



## ส่วนที่ ๒ มาตรฐานด้านการบริหารจัดการศูนย์ฯ

ตัวชี้วัดตามเกณฑ์มาตรฐานขั้นพื้นฐาน	ระดับการประเมิน			
	ดีมาก ๔	ดี ๓	พอใช้ ๒	ปรับปรุง ๑
<b>ก.มาตรฐานด้านการบริหารจัดการสภาพแวดล้อมและการเรียนการสอน (๒มาตรฐานย่อย)</b>				
★ <b>มาตรฐานที่ ๑ คณะกรรมการบริหารศูนย์ฯ</b>				
๑๗. คณะกรรมการบริหารศูนย์ฯ มีคุณธรรม จริยธรรม ปฏิบัติตามจรรยาวิชาชีพ				
๑๘. คณะกรรมการบริหารศูนย์ฯ มีวิสัยทัศน์ และภาวะความเป็นผู้นำ				
๑๙. คณะกรรมการบริหารศูนย์ฯ สามารถบริหารจัดการ มีมนุษยสัมพันธ์ที่ดีกับ ผู้เรียน พระสงฆ์ ครู ผู้ปกครอง และชุมชน				
★ <b>มาตรฐานที่ ๒ สภาพแวดล้อมของศูนย์ฯ และการบริหารจัดการ</b>				
๒๐. จัดให้มีสถานที่ให้ผู้เรียนได้ฝึกปฏิบัติวิปัสสนากรรมฐานเจริญจิตภาวนา เช่น ห้องนั่งสมาธิ เป็นต้น				
๒๑. สภาพแวดล้อมของศูนย์ฯเป็นพื้นที่สีเขียว และมีสิ่งอำนวยความสะดวกเพียงพอ อยู่ในสภาพใช้การได้ดี				
๒๒. มีป้ายชื่อ “ศูนย์ศึกษาพระพุทธศาสนาวันอาทิตย์...” ตั้ง ณ สถานที่ตั้งศูนย์ฯ				
๒๓. มีป้ายนิเทศแสดงสถิติข้อมูล/แสดงผลงานและกิจกรรม/แสดงแผนปฏิบัติงาน ประจำปี				
๒๔. มีการจัดทำบัญชีแสดงรายการรับ-รายการจ่ายเงิน				
๒๕. มีการจัดทำบัญชีเรียกชื่อผู้เรียน ทะเบียนผู้เรียน ทะเบียนครูผู้สอน ทะเบียน ผู้ทำคุณประโยชน์ต่อศูนย์ฯ สมุดเยี่ยม				
๒๖. มีการจัดทำบัญชีเวลาทำการสอน ทะเบียนผลการเรียนของผู้เรียนตลอดปี				
๒๗. มีการแบ่งหน้าที่รับผิดชอบเป็นฝ่าย ได้แก่ ฝ่ายเลขานุการ ฝ่ายวิชาการ ฝ่ายกิจกรรมและฝ่ายทะเบียน				
<b>ข.มาตรฐานด้านการมีส่วนร่วม (๑ มาตรฐานย่อย)</b>				
★ <b>มาตรฐานที่ ๑ กระบวนการมีส่วนร่วมของบ้าน(ชุมชน)</b>				
๒๘. ผู้ปกครองมีความพึงพอใจในความเป็นระเบียบเรียบร้อยของศูนย์ฯ				
๒๙. ผู้ปกครองมีความยินดีที่จะส่งบุตรหลานมาเรียนในศูนย์ฯ				
๓๐. ผู้ปกครองได้เข้าร่วมกิจกรรม/โครงการต่างๆของศูนย์ฯ				

\*\*\*\*\*

**หมายเหตุ :** แบบ มฐ.๑ เป็นแบบประเมินตนเองของศูนย์ โดยมีสำนักงานวัฒนธรรมจังหวัด  
เป็นคณะทำงานผู้ติดตามการประเมิน เมื่อประเมินเสร็จแล้ว สำนักงานวัฒนธรรมจังหวัดสุพรรณายงานผลการ  
ประเมินตามแบบ มฐ.๒ ต่อกรมการศาสนา ช่วงเดือนสิงหาคม

**แบบรายงานผลการประเมินมาตรฐานศูนย์ศึกษาพระพุทธศาสนาวันอาทิตย์**  
**ประจำปี พ.ศ.๒๕....**  
**สำนักงานวัฒนธรรมจังหวัด.....**

**สรุปผลการประเมินของจังหวัด**

๑. จังหวัดมีศูนย์ศึกษาพระพุทธศาสนาวันอาทิตย์ที่เปิดสอนในปี พ.ศ.๒๕..... รวมทั้งหมด.....ศูนย์  
 ๒. ผลการประเมินมาตรฐานศูนย์ฯ แต่ละศูนย์ (โปรดระบุจำนวนร้อยละลงในช่องผลการประเมิน) มีดังนี้

ลำดับ	รายชื่อศูนย์ฯ (ศพอ.)	ตำบล	อำเภอ	ผลการประเมินมาตรฐาน			
				ดีมาก ๘๐-๑๐๐ %	ดี ๖๐-๗๙ %	พอใช้ ๕๐-๕๙ %	ปรับปรุง ๑-๔๙ %

ผลรวมคะแนนเฉลี่ยมาตรฐานฯ = ..... %

๓. ผลการประเมินมาตรฐานศูนย์ศึกษาพระพุทธศาสนาวันอาทิตย์ในจังหวัด มีผลปรากฏ ดังนี้
- ๓.๑ มีศูนย์ฯ ผ่านเกณฑ์การประเมินมาตรฐาน
- ระดับ ดีมาก                      จำนวน.....ศูนย์ ( คะแนนระหว่าง ๘๐ - ๑๐๐% )
  - ระดับ ดี                              จำนวน.....ศูนย์ ( คะแนนระหว่าง ๖๐ - ๗๙% )
  - ระดับ พอใช้                         จำนวน.....ศูนย์ ( คะแนนระหว่าง ๕๐ - ๕๙% )
- ๓.๒ มีศูนย์ฯ ที่ไม่ผ่านเกณฑ์การประเมินมาตรฐาน
- ต้องปรับปรุง    จำนวน.....ศูนย์ ( คะแนนระหว่าง ๑ - ๔๙% ) มีดังต่อไปนี้ (โปรดระบุ)
  - ๑) ชื่อศูนย์.....จุดที่ควรพัฒนาคือ.....
  - ๒) ชื่อศูนย์.....จุดที่ควรพัฒนาคือ.....
  - ๓) ชื่อศูนย์.....จุดที่ควรพัฒนาคือ.....

**หมายเหตุ :** แบบ มฐ.๒ เป็นแบบที่สำนักงานวัฒนธรรมจังหวัดสรุปจาก แบบ มฐ.๑ ส่งกรมการศาสนา และทางอีเมลล์ dra\_sunday@live.com ภายในเดือนสิงหาคม

ตัวอย่างการรายงานผล (ข้อมูลสมมติ)  
แบบรายงานผลการประเมินมาตรฐานศูนย์ศึกษาพระพุทธศาสนาวันอาทิตย์ ประจำปี พ.ศ.๒๕๖๓  
จังหวัด บัณฑิตบุรี

สรุปผลการประเมินของจังหวัด

๑. จังหวัดมีศูนย์ศึกษาพระพุทธศาสนาวันอาทิตย์ที่เปิดสอนในปี พ.ศ.๒๕๖๓ รวมทั้งหมด ๕๐ ศูนย์
๒. ผลการประเมินมาตรฐานศูนย์ฯ แต่ละศูนย์ (โปรดระบุจำนวนร้อยละลงในช่องผลการประเมิน) มีดังนี้

สำหรับผู้ที่ยังคำนวณค่าเฉลี่ยแต่ละศูนย์ ผ่านการใช้ โปรแกรม EXCEL หรือ SPSS สามารถนำค่าเฉลี่ยที่ได้ มาคิดเป็นเปอร์เซ็นต์ได้ ดังนี้  
คือ  $\frac{\text{ค่าเฉลี่ย} \times 100}{\text{ค่าเต็ม}}$  ตัวอย่างเช่น วัดเทพวิมาน ๑ มีผลประเมินมาตรฐาน ได้ค่าเฉลี่ย ๓.๖๘ คิดเป็นเปอร์เซ็นต์ =  $\frac{\text{ค่าเฉลี่ย}(๓.๖๘) \times 100}{4} = ๙๒\%$

ลำดับ	รายชื่อศูนย์ฯ (ศพอ.)	สถานที่ตั้งของศูนย์ฯ	ผลการประเมินมาตรฐาน			
			ดีมาก ๘๐-๑๐๐%	ดี ๖๐-๗๙%	พอใช้ ๕๐-๕๙%	ปรับปรุง ๑-๔๙%
๑	วัดเทพวิมาน ๑	ต.บัวขาว อ.เมืองดี จ.บัณฑิตบุรี	๙๒%			
๒	วัดเทพวิมาน ๒	ต.ธาราไหล อ.เมืองงาม จ.บัณฑิตบุรี	๘๑%			
๓	วัดเทพวิมาน ๓	ต.ผลงาม อ.เมืองสวรรค์ จ.บัณฑิตบุรี	๘๕%			
๔	วัดเทพวิมาน ๔	ต.ตาจาม อ.ตุลิต จ.บัณฑิตบุรี		๖๒%		
๕	วัดเทพวิมาน ๕	ต.บัววิมาน อ.ตังาม จ.บัณฑิตบุรี	๘๔%			
๖	วัดเทพวิมาน ๖	ต.บัวขาว อ.ดีเลิศ จ.บัณฑิตบุรี		๗๕%		
๗	วัดเทพวิมาน ๗	ต.แก่งเงิน อ.เมืองบัว จ.บัณฑิตบุรี	๘๕%			
๘	วัดเทพวิมาน ๘	ต.สะสมบัว อ.เมืองสี จ.บัณฑิตบุรี		๗๓%		
๙	วัดเทพวิมาน ๙	ต.บัวขาว อ.ศกงาม จ.บัณฑิตบุรี		๗๐%		
๑๐	วัดเทพวิมาน ๑๐	ต.ธาราไหล อ.จิตดี จ.บัณฑิตบุรี		๖๙%		
๑๑	วัดเทพวิมาน ๑๑	ต.ผลงาม อ.จิตงาม จ.บัณฑิตบุรี		๖๕%		
๑๒	วัดเทพวิมาน ๑๒	ต.ตาจาม อ.ตุลิตา จ.บัณฑิตบุรี		๖๘%		
๑๓	วัดเทพวิมาน ๑๓	ต.บัวขาว อ.ธารางาม จ.บัณฑิตบุรี		๗๘%		
๑๔	วัดเทพวิมาน ๑๔	ต.ชาวสะอาด อ.งามเลิศ จ.บัณฑิตบุรี	๘๖%			
๑๕	วัดเทพวิมาน ๑๕	ต.สีงาม อ.บัววิเศษ จ.บัณฑิตบุรี	๘๑%			
๑๖	วัดเทพวิมาน ๑๖	ต.ห่านาวา อ.จิตวิมาน จ.บัณฑิตบุรี	๘๔%			
๑๗	วัดเทพวิมาน ๑๗	ต.เพียรดี อ.เพียรธรรม จ.บัณฑิตบุรี		๖๕%		
๑๘	วัดเทพวิมาน ๑๘	ต.บัวขาว อ.รักษารธรรม จ.บัณฑิตบุรี		๗๖%		
๑๙	วัดเทพวิมาน ๑๙	ต.บัวสนอง อ.เพียรงาม จ.บัณฑิตบุรี		๗๑%		
๒๐	วัดเทพวิมาน ๒๐	ต.จิตผล อ.รักษาบัว จ.บัณฑิตบุรี		๖๔%		
๒๑	วัดเทพวิมาน ๒๑	ต.บัวขาว อ.สัมมาชีพ จ.บัณฑิตบุรี		๗๕%		
๒๒	วัดเทพวิมาน ๒๒	ต.บัวเมือง อ.เมืองปัญญา จ.บัณฑิตบุรี		๗๒%		
๒๓	วัดเทพวิมาน ๒๓	ต.อินธรรม อ.สนองดี จ.บัณฑิตบุรี		๗๔%		
๒๔	วัดเทพวิมาน ๒๔	ต.จิตผล อ.ธาราไหล จ.บัณฑิตบุรี	๘๒%			
๒๕	วัดเทพวิมาน ๒๕	ต.ธาราไหล อ.อินคำ จ.บัณฑิตบุรี	๘๑%			
๒๖	วัดเทพวิมาน ๒๖	ต.ป่าสูง อ.ม้วนจิต จ.บัณฑิตบุรี	๘๔%			
๒๗	วัดเทพวิมาน ๒๗	ต.ห่านาวา อ.แก่งธารา จ.บัณฑิตบุรี	๘๒%			

๒๘	วัดเทพวิมาน ๒๘	ต.เพ็ญรัตน์ อ.เมืองขาว จ.บัวสวรรค์	๘๖%		
๒๙	วัดเทพวิมาน ๒๙	ต.แก่งงาม อ.ลมหวน จ.บัวสวรรค์		๗๙%	
๓๐	วัดเทพวิมาน ๓๐	ต.ผลงาม อ.ป่าสูง จ.บัวสวรรค์		๗๘%	
๓๑	วัดเทพวิมาน ๓๑	ต.บัวศักดิ์ อ.อินคำ จ.บัวสวรรค์		๖๘%	
๓๒	วัดเทพวิมาน ๓๒	ต.ฟ้าสีคราม อ.เมืองดี จ.บัวสวรรค์		๖๗%	
๓๓	วัดเทพวิมาน ๓๓	ต.แก่งงาม อ.กอหญ้า จ.บัวสวรรค์		๗๕%	
๓๔	วัดเทพวิมาน ๓๔	ต.บัวขาว อ.เมืองสวรรค์ จ.บัวสวรรค์		๗๖%	
๓๕	วัดเทพวิมาน ๓๕	ต.บัวขาว อ.ลมหวน จ.บัวสวรรค์		๗๒%	
๓๖	วัดเทพวิมาน ๓๖	ต.บัวใส อ.สนองดี จ.บัวสวรรค์		๗๑%	
๓๗	วัดเทพวิมาน ๓๗	ต.บัวฟ้า อ.ดุสิต จ.บัวสวรรค์	๘๔%		
๓๘	วัดเทพวิมาน ๓๘	ต.บัวสี อ.สีเมือง จ.บัวสวรรค์	๘๒%		
๓๙	วัดเทพวิมาน ๓๙	ต.บัวหิมะ อ.เมืองดี จ.บัวสวรรค์	๘๕%		
๔๐	วัดเทพวิมาน ๔๐	ต.บัวสูง อ.ดุสิต จ.บัวสวรรค์	๘๗%		
๔๑	วัดเทพวิมาน ๔๑	ต.บัวสาม อ.สนองจิต จ.บัวสวรรค์		๖๔%	
๔๒	วัดเทพวิมาน ๔๒	ต.บัวสี อ.เมือง จ.บัวสวรรค์		๖๒%	
๔๓	วัดเทพวิมาน ๔๓	ต.บัวสูง อ.ปักชี จ.บัวสวรรค์		๗๔%	
๔๔	วัดเทพวิมาน ๔๔	ต.บัวห้า อ.เวหา จ.บัวสวรรค์		๗๑%	
๔๕	วัดเทพวิมาน ๔๕	ต.บัวทอง อ.แก่งธารา จ.บัวสวรรค์		๗๓%	
๔๖	วัดเทพวิมาน ๔๖	ต.บัวดี อ.ชนะภูมิ จ.บัวสวรรค์		๗๙%	
๔๗	วัดเทพวิมาน ๔๗	ต.บัวชนะ อ.เมืองธรรม จ.บัวสวรรค์		๗๓%	
๔๘	วัดเทพวิมาน ๔๘	ต.บัวภูผา อ. จ.บัวสวรรค์		๗๒%	
๔๙	วัดเทพวิมาน ๔๙	ต.บัวใหม่ อ.แก่งธารา จ.บัวสวรรค์		๗๙%	
๕๐	วัดเทพวิมาน ๕๐	ต.บัวบาน อ.เวหา จ.บัวสวรรค์	๘๓%		

ผลรวมคะแนนเฉลี่ยมาตรฐานฯ = ๗๖.๐๘ % อยู่ในระดับ ดีมาก

หมายเหตุ : วิธีการคิด ผลรวมคะแนนเฉลี่ยมาตรฐาน คือ นำคะแนนที่ได้ของแต่ละศูนย์มารวมกัน ทหารด้วยจำนวนศูนย์ที่ทำการประเมิน เช่น

$$\left( \begin{array}{l} \text{ผลรวมคะแนนของแต่ละศูนย์} \\ \text{จำนวนศูนย์ที่นำมาประเมิน} \end{array} \right) = \frac{(๙๒+๘๑+๘๕+๖๒+๘๔+๗๕+๘๕+๗๓+๗๐+๖๙+๖๕+๖๘+๗๘+๘๖+๘๑+๘๔+๖๕+๗๖+๗๑+๖๙+๗๕+๗๒+๗๔+๘๒+๘๑+๘๔+๘๒+๘๖+๗๙+๗๘+๖๘+๖๗+๗๕+๗๖+๗๒+๗๑+๗๑+๘๔+๘๒+๘๕+๘๗+๖๔+๖๒+๗๔+๗๑+๗๓+๗๙+๗๓+๗๒+๗๙+๘๓)}{๕๐} = ๗๖.๐๘ \%$$

ดังนั้น ผลรวมคะแนนเฉลี่ยมาตรฐานศูนย์ ของจังหวัด บัวสวรรค์ ที่ทำการประเมินในครั้งนี้ จำนวน ๕๐ ศูนย์ = ๗๖.๐๘ %

๓. ผลการประเมินมาตรฐานศูนย์ศึกษาพระพุทธศาสนาวันอาทิตย์ในจังหวัด มีผลปรากฏ ดังนี้

๓.๑ มีศูนย์ผ่านเกณฑ์การประเมินมาตรฐาน

- ระดับ ดีมาก จำนวน...๑๘.....ศูนย์ ( คะแนนระหว่าง ๘๐ - ๑๐๐% )

- ระดับ ดี จำนวน...๓๒.....ศูนย์ ( คะแนนระหว่าง ๖๐ - ๗๙% )

- ระดับ พอใช้ จำนวน.....-.....ศูนย์ ( คะแนนระหว่าง ๕๐ - ๕๙% )

๓.๒ มีศูนย์ฯ ที่ไม่ผ่านเกณฑ์การประเมินมาตรฐาน

- ต้องปรับปรุง จำนวน.....-.....ศูนย์ ( คะแนนระหว่าง ๑ - ๔๙% ) มีดังต่อไปนี้ (โปรดระบุ)

๑) ชื่อศูนย์.....-.....จุดที่ควรพัฒนาคือ.....-.....

๒) ชื่อศูนย์.....-.....จุดที่ควรพัฒนาคือ.....-.....

\*\*\*\*\*

**คำชี้แจง :** กรณีสำนักงานวัฒนธรรมจังหวัด อุบลราชธานีขอความร่วมมือทุกท่าน ไม่สามารถนำโปรแกรม EXCEL หรือ โปรแกรม SPSS for Windows

มาใช้ในการประมวลผลมาตฐาน ศพอ. ของแต่ละศูนย์ได้ โดยสามารถใช้วิธีคำนวณ ได้ดังนี้

ตัวอย่าง การคิดคำนวณคะแนนมาตรฐานศูนย์ศึกษาพระยาพิชัยดาตสวรรค์วิทยาคารของ ศพอ.วัดบนเขาสูง มีผู้ประเมิน ๓ คน มีคะแนนดิบดังนี้

๑. จำนวนหาคะแนนของผู้ประเมินแต่ละคน (จำนวน ๓ คน) โดยใช้สูตร ดังนี้ (ผลรวมคะแนนดิบตั้งแต่ ข้อ ๑ ถึงข้อ ๓๐) X ๑๐๐

ผู้ประเมิน	ข้อ ๑	ข้อ ๒	ข้อ ๓	ข้อ ๔	ข้อ ๕	ข้อ ๖	ข้อ ๗	ข้อ ๘	ข้อ ๙	ข้อ ๑๐	ข้อ ๑๑	ข้อ ๑๒	ข้อ ๑๓	ข้อ ๑๔	ข้อ ๑๕	ข้อ ๑๖	ข้อ ๑๗	ข้อ ๑๘	ข้อ ๑๙	ข้อ ๒๐	ข้อ ๒๑	ข้อ ๒๒	ข้อ ๒๓	ข้อ ๒๔	ข้อ ๒๕	ข้อ ๒๖	ข้อ ๒๗	ข้อ ๒๘	ข้อ ๒๙	ข้อ ๓๐
คนที่ ๑	๔	๔	๔	๓	๔	๔	๔	๔	๔	๓	๔	๔	๔	๔	๓	๔	๔	๔	๔	๓	๔	๔	๔	๔	๔	๔	๔	๔	๔	๔
คนที่ ๒	๔	๓	๓	๓	๔	๓	๔	๔	๔	๔	๓	๔	๔	๔	๔	๔	๔	๔	๓	๓	๔	๔	๔	๔	๔	๔	๓	๓	๓	๓
คนที่ ๓	๔	๓	๓	๓	๓	๓	๓	๔	๔	๔	๔	๔	๔	๔	๔	๔	๔	๔	๔	๒	๒	๔	๔	๔	๔	๔	๓	๓	๓	๔

หารด้วย ๑๒๐

ดังนั้น คะแนนของแต่ละคน สามารถหาได้ดังต่อไปนี้

ผู้ประเมินคนที่ ๑ =  $(4+4+4+3+4+4+4+4+4+4+3+4+4+4+4+3+4+4+4+4+4+3+4+4+4+4+4+4+4+4+4+4+4) \times 100 = 1207 \times 100 = ๘๘.๑๗\%$

ผู้ประเมินคนที่ ๒ =  $(4+3+3+3+3+4+3+4+4+4+4+3+4+4+4+4+4+4+4+4+3+3+4+4+4+4+4+4+4+3+3+3+3) \times 100 = 1006 \times 100 = ๘๔.๖๗\%$

ผู้ประเมินคนที่ ๓ =  $(4+3+3+3+3+3+3+3+4+4+4+4+4+4+4+4+4+4+4+4+2+2+4+4+4+4+4+4+4+4+4+4+4+4+4+4) \times 100 = 1008 \times 100 = ๘๔.๐๐\%$

๒. หาค่าผลรวมคะแนนเฉลี่ยมาตฐานของศพอ.วัดบนเขาสูง ที่มีผู้ประเมิน ๓ คน โดยใช้สูตร ดังนี้ คือ ผลรวมคะแนนของผู้ประเมินแต่ละคน =  $(๘๘.๑๗+๘๔.๖๗+๘๔.๐๐) \times ๑๐๐ = ๘๘.๑๗\%$

ดังนั้น สรุปได้ว่า ศพอ.วัดบนเขาสูงนี้ มีผลรวมคะแนนเฉลี่ยมาตฐาน =  $๘๘.๑๗\%$  (นำคะแนนที่ได้ไปประกอบในแบบรายงานผลการประเมินมาตรฐานขั้นพื้นฐาน (มฐ.๒) รายงานกรมการศาสนาต่อไป)



แบบรายงานภาคคณะสงฆ์

กำหนดส่งภายในเดือนสิงหาคม

แบบรายงานผลการดำเนินงาน  
โครงการศูนย์ศึกษาพระพุทธศาสนาวันอาทิตย์ ของภาคคณะสงฆ์  
ประจำปีงบประมาณ พ.ศ. ๒๕....  
กรมการศาสนา กระทรวงวัฒนธรรม

\*\*\*\*\*

ชื่อ (เจ้าคณะจังหวัด) ..... ตำแหน่ง..... วัด.....

ตำบล.....อำเภอ.....จังหวัด.....

โทรศัพท์.....โทรสาร.....อีเมลล์.....

ชื่อผู้ประสานงาน.....โทรศัพท์.....

งบประมาณที่ได้รับการอุดหนุนจากกรมการศาสนา จำนวน ..... บาท

เพื่อติดตามผลการดำเนินงานของ ศพอ. ภายในจังหวัด จำนวน ..... แห่ง โดยดำเนินการ ดังนี้

**ผลการดำเนินงาน (ระบุตามที่ได้ดำเนินการ)**

ติดตามประเมินผลการดำเนินงานของ ศพอ. เช่น จัดประชุม, ลงพื้นที่เยี่ยมเยียน ศพอ.

ให้คำปรึกษาการดำเนินงานของ ศพอ. เพื่อให้การดำเนินงานเกิดประสิทธิภาพ

ส่งเสริมและสนับสนุนการดำเนินงานของ ศพอ. เพื่อให้เกิดความเข้มแข็ง

สนับสนุนงบประมาณ ให้แก่ ศพอ. ภายในจังหวัด เพื่อสนับสนุนการดำเนินงานของการเผยแผ่พระพุทธศาสนาของภาคคณะสงฆ์

อื่นๆ (กรุณาระบุ)



ลงชื่อ (เจ้าคณะจังหวัด).....

ตำแหน่ง.....

วัด.....

หมายเหตุ : แบบรายงานภาคคณะสงฆ์ เป็นแบบที่ภาคคณะสงฆ์ รายงานไปที่สำนักงานวัฒนธรรมจังหวัด โดยสำนักงานวัฒนธรรมจังหวัด รวบรวมรายงานไปยังกรมการศาสนา และอีเมลล์ dra\_sunday@live.com ภายในเดือนสิงหาคม



แบบฟอร์มแผนพัฒนาศพอ.

แผนการพัฒนาศูนย์ศึกษาพระพุทธศาสนาวันอาทิตย์ ปีงบประมาณ พ.ศ. ๒๕....  
สำนักงานวัฒนธรรมจังหวัด.....

ที่	กิจกรรม/โครงการ (ตัวอย่าง)	วัตถุประสงค์	ระยะเวลา	เป้าหมาย	งบประมาณ	ผลที่คาดว่าจะได้รับ	ผู้รับผิดชอบ
๑	กิจกรรมส่งเสริมเด็กเยาวชนและประชาชน ภายใน ศพอ. ฝึกสมาธิก่อนเข้าเรียน วันละ ๑ นาที	๑. เพื่อส่งเสริมให้เด็กเยาวชนและประชาชนมีความศรัทธา ตั้งมั่นในพระรัตนตรัย ๒. เพื่อพัฒนาจิตใจของเด็กเยาวชนและประชาชน ส่งบ เยือกเย็น จิตใจอ่อนโยน สงบ เยือกเย็น เป็นผู้มีสัมมาคารวะ และมี ความอ่อนน้อมถ่อมตน	เดือนกุมภาพันธ์ ถึง เดือนกันยายน	เด็กเยาวชนและประชาชน ภายในศูนย์ศึกษา พระพุทธศตสา วันอาทิตย์	-	๑. เด็กเยาวชนและประชาชน เกิดความศรัทธาตั้งมั่นใน พระรัตนตรัย ๒. เด็กเยาวชนและประชาชน เกิดความเข้าใจซาบซึ้งถึงการ ปฏิบัติธรรมด้วยตนเอง นำมา หลักธรรมไปประยุกต์ใช้ใน ชีวิตประจำวันได้อย่างเหมาะสม	
๒							

**หมายเหตุ : แผนพัฒนาศพอ.** เป็นแผนที่สำนักงานวัฒนธรรมจังหวัดร่วมกับศูนย์ในจังหวัดจัดทำขึ้น เพื่อวางแผนการทำงานในปีงบประมาณนั้น ๆ เมื่อทำ  
แผนเสร็จแล้ว สำนักงานวัฒนธรรมจังหวัดรวบรวมส่งกรมการศาสนา โทรสาร ๐ ๒๒๐๒ ๙๖๓๔ หรือทาง E-MAIL: dra\_sunday@live.com **ภายในเดือนมกราคม**





# บันทึก

A series of horizontal dotted lines for writing.



# บันทึก

Lined writing area with horizontal dotted lines.

# บันทึก

A series of horizontal dotted lines for writing.

# บันทึก

A series of horizontal dotted lines for writing.



กรมการศาสนา  
สำนักพัฒนาคุณธรรมจริยธรรม  
โทรศัพท์ : ๐ ๒๒๐๙ ๓๗๒๘ โทรสาร : ๐ ๒๒๐๒ ๙๖๓๔  
[www.dra.go.th](http://www.dra.go.th)  
Email : [dra\\_sunday@live.com](mailto:dra_sunday@live.com)